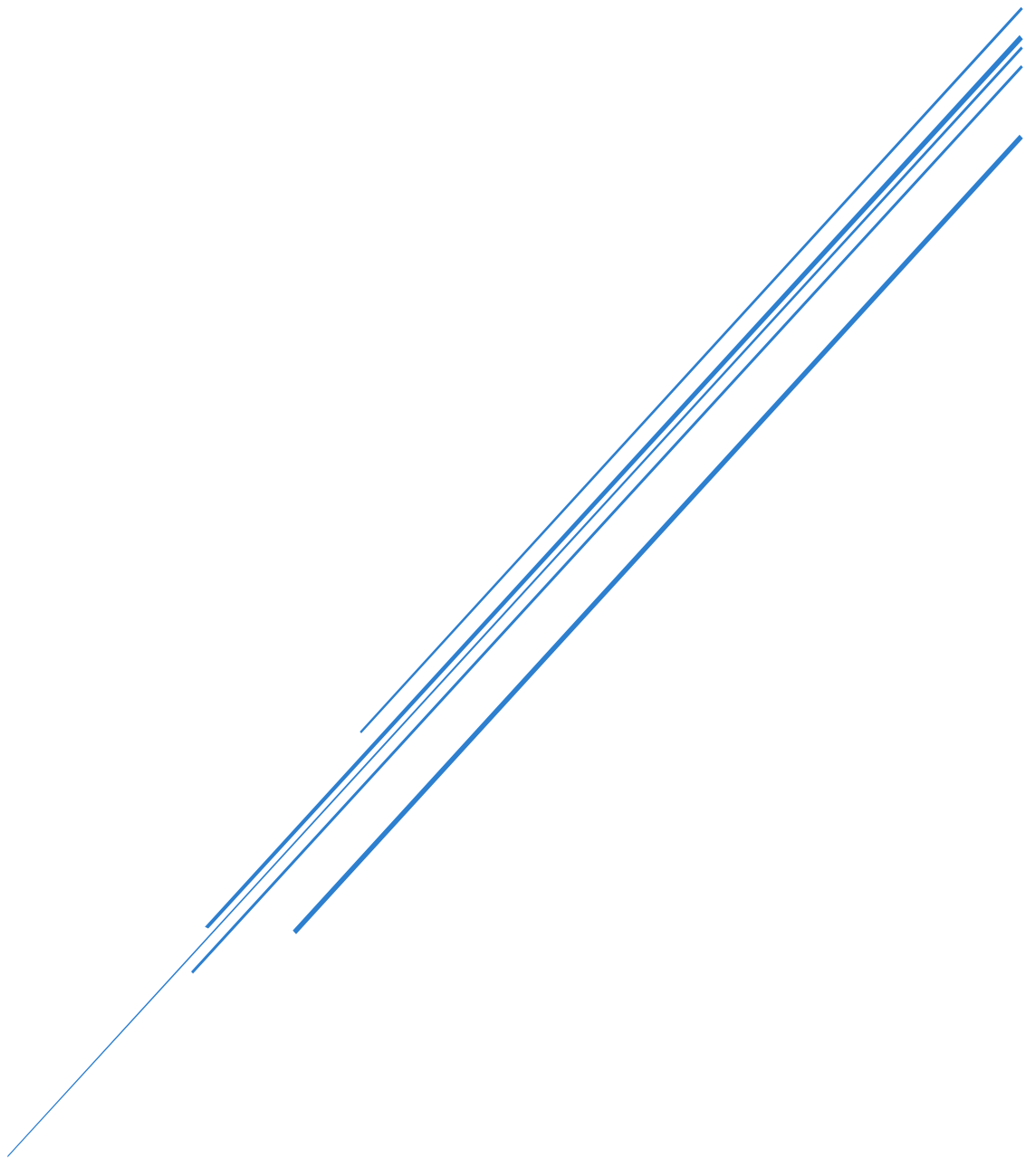


STRATEGIA SMART VILLAGE DLA SOŁECTWA SZYBOWICE

STRATEGIA OPRACOWANA W RAMACH UMOWY POWIERZENIA
GRANTU PRZEZ LOKALNĄ GRUPĘ DZIAŁANIA „PŁASKOWYŻ DOBREJ
ZIEMI” NUMER UMOWY: 5/6/2022/G/PDZ



LIDERZY SOŁECTWA SZYBOWICE
MARZEC 2024



Spis treści

1.	WSTĘP	2
2.	PODSTAWOWE INFORMACJE O SZYBOWICACH	3
3.	HISTORIA SZYBOWIC.....	4
4.	KALENDARIUM HISTORYCZNE SZYBOWIC	4
5.	KOŚCIÓŁ W SZYBOWICACH	6
6.	HISTORIA POWOJENNA SZYBOWIC	6
7.	WSPÓŁCZESNE SZYBOWICE	7
8.	OBIEKTY INFRASTRUKTURY SPOŁECZNEJ	8
8.1	WIEJSKI DOM KULTURY	8
8.2	ZESPÓŁ SZKOLNO-PRZEDSZKOLNY W SZYBOWICACH.....	9
8.3	BOISKO SPORTOWE.....	9
9.	ZASOBY SPOŁECZNE.....	10
9.1	STOWARZYSZENIE „SZYBOWIAK”	10
9.2	JEDNOSTKA OSP	11
9.3	LZS GROM SZYBOWICE.....	12
10.	ANALIZA SWOT.....	12
10.1	WNIOSKI I REKOMENDACJE	13
11.	WYZWANIA DLA SPOŁECZNOŚCI SZYBOWIC	14
12.	WIZJA, CELE I PROJEKTY ROZWOJOWE WSI SZYBOWICE	16
12.1	CELE.....	17
12.2	PROJEKTY SMART VILLAGE WSI SZYBOWICE.....	17
13.	ZARZĄDZANIE STRATEGIĄ SMART VILLAGE	27
14.	PODSUMOWANIE.....	29



1. WSTĘP

W obliczu szybko zmieniających się warunków środowiskowych, społecznych i ekonomicznych, wieś Szybowice staje przed wyzwaniem dostosowania się do współczesnych wymogów i oczekiwań. Wykorzystując swój bogaty dziedzictwo historyczne, strategiczną lokalizację blisko granicy z Czechami oraz naturalne zasoby, Szybowice podejmują inicjatywę opracowania strategii smart village, by stawić czoła obecnym i przyszłym wyzwaniom.

Strategia smart village ma na celu transformację Szybowic w inteligentną, zrównoważoną i integracyjną społeczność, która wykorzystuje nowoczesne technologie do poprawy jakości życia mieszkańców, zwiększenia efektywności gospodarczej i ochrony środowiska. Znaczący nacisk kładziony jest na wykorzystanie cyfrowych innowacji, aby wesprzeć lokalną społeczność, promować zrównoważony rozwój i wzmocnić społeczność lokalną.

Opracowanie strategii smart village jest również odpowiedzią na potrzebę adaptacji do zmian klimatycznych oraz promowania odnawialnych źródeł energii. Dzięki temu Szybowice mają szansę stać się wzorem dla innych obszarów wiejskich, demonstrując, jak można połączyć tradycję z innowacją, wspierając jednocześnie lokalną gospodarkę i społeczność.

Wdrażanie strategii smart village w Szybowicach jest także próbą odpowiedzi na demograficzne i ekonomiczne wyzwania, takie jak starzenie się społeczeństwa, migracja ludności młodej do miast czy ograniczone możliwości zatrudnienia. Poprzez inteligentne rozwiązania i projekty, dążymy do stworzenia atrakcyjnych warunków życia dla wszystkich grup wiekowych, zachęcając młodych ludzi do pozostania lub powrotu na wieś, a także do przyciągnięcia nowych mieszkańców i inwestorów.

Ponadto, strategia ta ma na celu zwiększenie partycypacji mieszkańców w życiu społeczności lokalnej, poprawę dostępu do usług publicznych i medycznych, a także promowanie lokalnej kultury i dziedzictwa. Poprzez angażowanie mieszkańców, lokalnych przedsiębiorstw, organizacji pozarządowych oraz władz lokalnych w proces planowania i wdrażania, Szybowice dążą do stworzenia inkluzywnego¹ i zrównoważonego modelu rozwoju wsi, który będzie służył obecnym i przyszłym pokoleniom.

Wdrażanie koncepcji Smart Village (Inteligentnej Wsi) w Unii Europejskiej, szczególnie w ramach Wspólnej Polityki Rolnej (WPR) na lata 2023-2027², ma na celu wzmocnienie tkanki społeczno-gospodarczej obszarów wiejskich, takich jak Szybowice poprzez wspieranie i dzielenie się wiedzą, innowacjami i cyfryzacją. Strategia jest szczególnie ukierunkowana na społeczności wiejskie, umożliwiając im identyfikację wyzwań specyficznych dla ich terytoriów, takich jak depopulacja, brak podstawowych usług, możliwości gospodarczych i łączności oraz opracowanie innowacyjnych i inteligentnych rozwiązań.

Podejście UE do Smart Village zostało zainicjowane w 2017 roku i stanowi integralną część strategii rozwoju obszarów wiejskich wspieranych przez WPR. Ramy te oferują państwu członkowskim możliwość projektowania odpowiednich interwencji, w tym interwencji współpracy, takich jak LEADER, oraz inwestycji w infrastrukturę i podstawowe usługi na obszarach wiejskich. Plan Strategiczny WPR włączył strategię i projekty Smart Village za pomocą lokalnych strategii rozwoju LEADER, interwencji współpracy specjalnie zaprojektowanych dla inteligentnych wsi oraz innych inicjatyw inwestycyjnych.

Ponadto, oczekuje się, że inicjatywy Smart Village będą zgodne z długoterminową wizją UE dla obszarów wiejskich, przyczyniając się do nadrzędnego celu ożywienia społeczności wiejskich na całym kontynencie. Plan Działania dla Obszarów Wiejskich zawiera środki mające na celu poprawę sieciowania dla LEADER i Smart Villages, promując innowacyjne projekty, które służą społecznościom wiejskim i interesariuszom. Jest to część szerszych wysiłków UE mających na celu zapewnienie, aby obszary wiejskie nie zostały pozostawione w tyle w cyfrowej i zielonej transformacji.

¹ Słowo "inkluzywny" odnosi się do podejścia, strategii, procesu lub środowiska, które są otwarte, dostępne i przyjazne dla wszystkich ludzi, bez względu na ich różnice indywidualne takie jak wiek, płeć, niepełnosprawność, rasa, pochodzenie etniczne, orientacja seksualna, status społeczno-ekonomiczny czy inne cechy. Inkluzywność zakłada promowanie równości, akceptacji i pełnego uczestnictwa wszystkich członków społeczności, eliminując bariery i dyskryminację, aby każdy miał równe szanse na udział, wkład i korzystanie z dostępnych zasobów i możliwości.

² Europejska Komisja, Rolnictwo i Rozwój Obszarów Wiejskich: [Wsparcie dla strategii Inteligentnych Wsi](https://agriculture.ec.europa.eu/common-agricultural-policy/rural-development/supporting-smart-village-strategies_en)

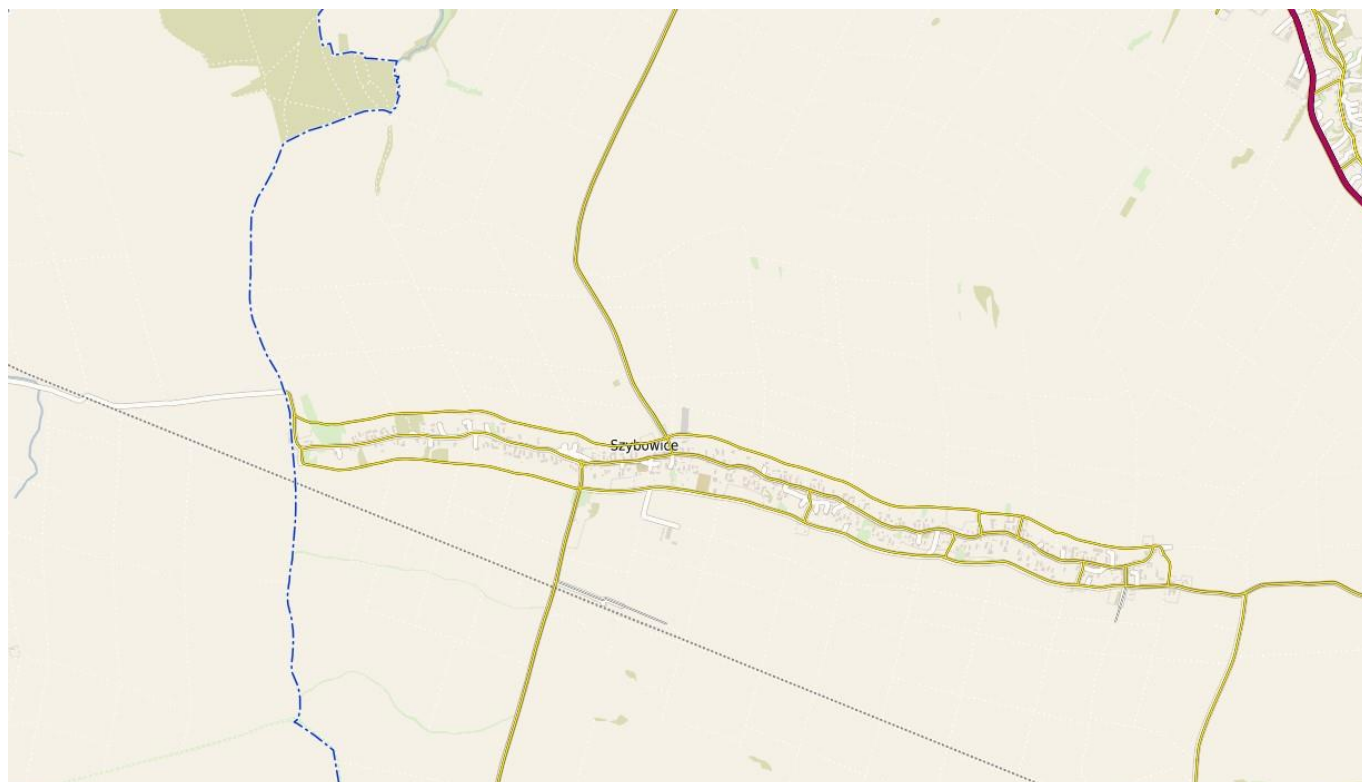


Strategia Szybowic to działania rozpoczęte w 2024 roku, które zamierzamy zrealizować do roku 2030.

2. PODSTAWOWE INFORMACJE O SZYBOWICACH

Szybowice to wieś położona w południowo-zachodniej Polsce, w województwie opolskim, w powiecie prudnickim, należąca do gminy Prudnik, na pograniczu Gór Opawskich i Obniżenia Prudnickiego, będącego częścią Niziny Śląskiej. Przez wieś przepływa struga Potoczyna. Wieś ma długą historię, sięgającą początków epoki żelaza, z pierwszymi wzmiankami z 1305 roku. W przeszłości wieś była świadkiem wielu historycznych wydarzeń, w tym ataków husytów w średniowieczu.

Demograficznie, Szybowice mają zróżnicowaną strukturę wiekową z dominującą grupą w wieku produkcyjnym. Według danych z Narodowego Spisu Powszechnego Ludności i Mieszkań z 2021 roku, większość mieszkańców (61,1%) znajduje się w wieku produkcyjnym, podczas gdy 19,0% to osoby w wieku



przedprodukcyjnym i 19,9% w wieku poprodukcyjnym. Wiek średni mieszkańców wynosi 37,4 lat, co jest nieco wyższe niż średnia wojewódzka i krajowa. Co ciekawe, wskaźniki obciążenia demograficznego wsi są nieco lepsze niż średnie dla województwa i Polski, co wskazuje na relatywnie młodą populację.

Szybowice leżą blisko granicy z Czechami, około 8 kilometrów na północny zachód od Prudnika i 48 km na południowy zachód od Opola, stolicy województwa. Sołectwo należy do obszaru działania LGD „Płaskowyż Dobrej Ziemi” oraz Euroregionu Pradziad, co wpływa na lokalne możliwości rozwojowe i transgraniczną współpracę.

Wieś Szybowice jest bardzo charakterystyczna – rozciąga się na długości blisko 8 km wzdłuż linii kolejowej Kędzierzyn-Nysa. Leży na wysokości od 274 do 312 metrów nad poziomem morza i zajmuje obszar 1051,44 ha. Mieszka tutaj 1064 osób w 353 gospodarstwach. Większość rolników posiada duże arealty uprawne, jednak istnieje również kilka mniejszych gospodarstw. Główne uprawy to pszenica ozima, jęczmień jary, buraki cukrowe oraz rzepak.

Staramy się wypracować niestandardowe projekty, zgodne ze specyfiką naszej wsi i odpowiadające na istniejące problemy, które zidentyfikowaliśmy jako: zagrożenia środowiskowe, spowodowane najczęściej



niską świadomością ekologiczną, słabe umiejętności wykorzystania narzędzi cyfrowych i promowania zasobów wsi dzięki mediom społecznościowym, niesatysfakcjonująca estetyka wsi, ograniczenia w dostępie do rozwiązań zaawansowanych technologicznie dzieci, młodzieży, seniorów i podmiotów gospodarczych, niedostateczna współpraca, spowodowana przede wszystkim specyfiką wsi (Szybowice to wieś niezwykle specyficzna, jest klasyczną „ulicówką”, która ciągnie się przez blisko 8 km, co utrudnia animację naszej społeczności).

Współcześnie w Szybowicach działa Zespół Szkolno-Przedszkolny, Wiejski Dom Kultury, Ochotnicza Straż Pożarna oraz klub sportowy LZS „Grom” Szybowice. W 1999 r. Szybowice przystąpiły do Programu Odnowa Wsi w Województwie Opolskim.

3. HISTORIA SZYBOWIC

Szybowice mają bogatą historię datowaną na XIII wiek, z pierwszymi pisemnymi wzmiankami z 1305 roku, odnotowanymi w Księdze Fundacyjnej Biskupstwa Wrocławskiego, gdzie wieś występuje jako „Schnellewalde”. Nazwa może wywodzić się od terminów „szybki” lub „prędko”, lub odnosić się do „szypów” - materiałów na trzonki strzał, co wskazuje na szybki las lub prąd rzeki. Założycielami byli potomkowie Stefana Starego, wojewody krakowskiego, a herb wsi symbolizuje długowieczność i siłę za pomocą gałązki z żółtymi.

Kościół w Szybowicach, po raz pierwszy wspomniany w 1335 roku, mógł zostać zniszczony podczas najazdów husytów w XV wieku. Wieś, historycznie związana z Piastami śląskimi, przeszła pod wpływem margrabiego Jerzego Hohenzollerna, który wprowadził luteranizm. Budowa obecnego kościoła datuje się na około 1580 rok, pod nadzorem pierwszego pastora Floriana Daula von Fürstenberg. W 1629 roku, na rozkaz cesarza Ferdynanda II, luteranie musieli przejść na katolicyzm, a ich kościół został przekazany katolikom, wraz z cenną protestancką Biblią z 1545 roku, której los pozostaje nieznany. W XVIII wieku liczba luteran w Szybowicach znacznie spadła, jednak sytuacja zmieniła się po 1741 roku, gdy region przeszedł pod panowanie pruskie. Koniec XVIII wieku przyniósł budowę nowej murowanej świątyni, która została zniszczona w 1978 roku.

W 1597 roku wieś zakupiło miasto Prudnik, a XIX wiek przyniósł dynamiczny rozwój, z populacją przekraczającą 2500 mieszkańców, młynami, tokarniami, browarem, pocztą i gospodami, stynącymi z hodowli bydła i uprawy lnu.

Po II wojnie światowej, Szybowice zajęte wojska radzieckie, a tereny te zamieszkali repatrianci z wschodu Polski. W tym czasie działała tu antykomunistyczna Krajowa Armia Podziemna. Po wojnie, Szybowice weszły w skład gminy zbiorczej Moszczanka, rozwijając infrastrukturę społeczną i kulturalną, w tym szkołę, przedszkole i bibliotekę.

Na terenie wsi znajdują się zabytki, takie jak kościół św. Michała Archanioła z XVI wieku, XVIII-wieczna plebania oraz kapliczka z 1899 roku.

4. KALENDARIUM HISTORYCZNE SZYBOWIC

1305: Pierwsza wzmianka o Szybowicach w Księdze Fundacyjnej Biskupstwa Wrocławskiego.

1335: Pierwsza wzmianka o istnieniu kościoła we wsi.

1534: Urbarz dóbr zamku w Prudniku wspomina o kościele w Szybowicach i jego patronacie księżęcym.

1625: Pogrzeb 74 mieszkańców Szybowic zmarłych na dżumę na cmentarzu kościelnym.

1629: Przymusowe przejście mieszkańców na katolicyzm i ustanowienie pierwszego katolickiego proboszcza Martina Prätoriausa.

1651: Remont i poświęcenie kościoła pod wezwaniem Narodzenia NMP i św. Barbary, zmiana wezwania na Michała Archanioła.

1731: Ponowne poświęcenie kościoła św. Michała Archanioła.

1743: Śmierć proboszcza Johanna Franza Dutschkera; Szybowice przechodzą w ręce pruskie.

1745-1778: Proboszczem jest Johann Franz Ernst z Polskiego Świętowa.



- 1749-1750: Budowa nowej plebanii przez Johanna Franza Ernsta.
- 1769: Zakup organów dla kościoła przez Johanna Franza Ernsta.
- 1778-1813: Proboszczem jest Johann Franz Bauch.
- 1813-1819: Proboszczem jest Joseph Werner; budowa nowej szkoły katolickiej.
- 1820-1838: Proboszczem jest Johann Kahlert; liczne prace przy kościele i plebanii.
- 1838-1847: Proboszczem jest Franz Wilhelm Vogt.
- 1847: Franz Reinhard Gutsche zostaje proboszczem.
- 1867: Rozbudowa i podniesienie wysokości wieży kościoła przez Franza Reinharda Gutsche.
- 1869: Namalowanie nowych stacji Drogi Krzyżowej przez Franza Reinharda Gutsche.
- 1886-1912: Proboszczem jest Joseph Drathschmidt.
- 1890: Uroczystość poświęcenia domu klasztornego jako zakładu św. Józefa.
- 1913-1945: Proboszczem jest Adolf Schwarz.
- 1919: Rozbiórka szpica wieży kościelnej podczas probostwa Adolfa Schwarza.
- 1923: Zakończenie prac przy wieży kościelnej i umieszczenie na niej krzyża i kuli.
- 1945: Szybowice zostają zajęte przez wojska radzieckie; przybycie pierwszych repatriantów z Kresów Wschodnich; zniszczenia wojenne wsi; rozpoczęcie działalności polskiej szkoły w Szybowicach pod kierownictwem Edwarda Surowieckiego.
- 1946: Powstanie tajnej organizacji Krajowa Armia Podziemna (KAP) oraz jej rozbitcie; przejęcie funkcji kierownika szkoły przez Franciszka Brzezickiego.
- 1948: Powstanie Ochotniczej Straży Pożarnej w Szybowicach.
- 1952: Budowa obecnej remizy OSP na bazie ponemieckiej piekarni; pierwszy alarm pożarowy.
- 1958-1972: Proboszczem jest Roman Flakiewicz.
- 1961: Przebudowa remizy OSP i otrzymanie wozu bojowego STAR 20.
- 1962: Powstanie Filii Miejskiej i Gminnej Biblioteki Publicznej w Szybowicach.
- 1965: Nawiedzenie kopii Obrazu Matki Boskiej Częstochowskiej; decyzja o niebudowaniu Wiejskiego Domu Kultury z powodów politycznych.
- 1972-2011: Proboszczem jest Tadeusz Podkówka.
- 1980: Powrót do planu budowy Wiejskiego Domu Kultury.
- 1986: Kontynuacja starań o budowę Wiejskiego Domu Kultury przez sołtysa Zbigniewa Skubańskiego.
- 1987-1988: Pierwsza rozbudowa szkoły w Szybowicach, dobudowano klasę, sanitariaty, gabinet dyrektora i pokój nauczycielski.
- 1988: Zakup budynku punktu skupu mleka i jego adaptacja na Wiejski Dom Kultury.
- 1989: Otwarcie adaptowanego Wiejskiego Domu Kultury.
- 1994: Rozbudowa Wiejskiego Domu Kultury.
- 1996: OSP Szybowice otrzymuje samochód JELCZ GCBA 6/32, który później zostaje wyremontowany.
- 1997: OSP Szybowice zostaje włączona do Krajowego Systemu Ratowniczo-Gaśniczego; Rozpoczęcie współpracy szkoły w Szybowicach ze szkołą w Republice Czeskiej, w Třemešnej.
- 1998-1999: Druga rozbudowa szkoły, dobudowano skrzydło z klasami I-III.
- 1999: Rozpoczęcie modernizacji remizy OSP według wymogów Krajowego Systemu Ratowniczo-Gaśniczego.
- 2000: Zakup figury św. Floriana i budowa kapliczki nad wejściem do remizy OSP.
- 2003: Powstanie Zespołu Szkolno-Przedszkolnego w Szybowicach.
- 2004: Adaptacja zwolnionych pomieszczeń szkolnych na cele przedszkola.
- 2007: Inicjatywa modernizacji Wiejskiego Domu Kultury przez sołtysa Damiana Szepelawego; Reaktywacja Ludowego Zespołu Sportowego Grom w Szybowicach.
- 2010: Zakończenie prac modernizacyjnych Wiejskiego Domu Kultury.
- 2011: Uroczyste otwarcie zmodernizowanego Wiejskiego Domu Kultury; proboszczem zostaje Mariusz Budziarek.
- 2012-2013: Budowa nowego placu zabaw przy szkole w Szybowicach.
- 2013: Szkoła w Szybowicach przyjmuje imię „Orląt Lwowskich”.
- 2017/2018: Wydłużenie cyklu nauki w szkole podstawowej do 8 lat.



2018: Szkoła w Szybowicach przyjmuje sztandar ufundowany przez Radę Rodziców, sponsorów i przyjaciół szkoły.

2020 – OSP otrzymuje nowy wóz ratowniczo-gaśniczy

5. KOŚCIÓŁ W SZYBOWICACH

Pierwsze wzmianki o drewnianym kościele w Szybowicach pochodzą z 1335 roku z rejestru dziesięcin należącego do Galharda de Carceribus. Natomiast dzisiejsza świątynia, wykonana z muru, datuje się na wiek XVI. Urbarz zamku Prudnik z 1534 roku odnotowuje, że kościół był pod opieką księżącą i przeszedł na protestantyzm podczas reformacji.

Epidemia dżumy w 1625 roku spowodowała liczne pochówki wokół kościoła. W 1629, cesarz Ferdynand II nakazał przymusową konwersję na katolicyzm, ustanawiając Martina Prätoriusa jako pierwszego katolickiego proboszcza. W 1651 roku świątynia została odnowiona i poświęcona nowym patronom - Narodzeniu Najświętszej Maryi Panny i św. Barbarze, wzbogacając się o nowe elementy. W XVIII wieku, dzięki staraniom proboszcza Johanna Franza Ernsta, kościół uzyskał nowe organy.

Przez wieki XIX i XX, kościół przeszedł wiele prac konserwacyjnych i budowlanych, w tym rozbudowę wieży przez Franza Reinharda Guttschke oraz renowację pod kierunkiem ostatniego niemieckiego proboszcza, Adolfa Schwarza. Po zakończeniu II wojny światowej, kościół został naprawiony przez lokalnych mieszkańców i nowych polskich osadników pod przewodnictwem księdza Ludwika Rutyny.

Po śmierci Johanna Franza Dutschkera w 1743, Szybowice stały się własnością pruską. Johann Franz Ernst z Polskiego Świątowa, który zarządzał od 1745 do 1778, zbudował nową plebanię i zakupił organy, rozwijając parafię. Jego następca, Johann Franz Bauch, pomimo trudności finansowych, pozostawił dobrze zarządzaną parafię, wprowadzając innowacje takie jak pasieka i sady. W kolejnych latach, od 1813 do 1819, Joseph Werner zarządzał parafią, inicjując budowę nowej szkoły. Johann Kahlert kontynuował prace przy kościele do 1838, a Franz Wilhelm Vogt i jego następcy, w tym Franz Reinhard Gutsche, przyczynili się do dalszych prac i rozbudowy infrastruktury parafialnej.

Po wojnie, przybycie repatriantów i ks. Ludwika Rutyny zaznaczyło nowy rozdział w historii parafii. Kolejni proboszczowie, w tym ks. Roman Flakiewicz i ks. Tadeusz Podkówka, kontynuowali prace remontowe i rozbudowę, umacniając społeczność i zachowując dziedzictwo parafii Szybowice.

6. HISTORIA POWOJENNA SZYBOWIC

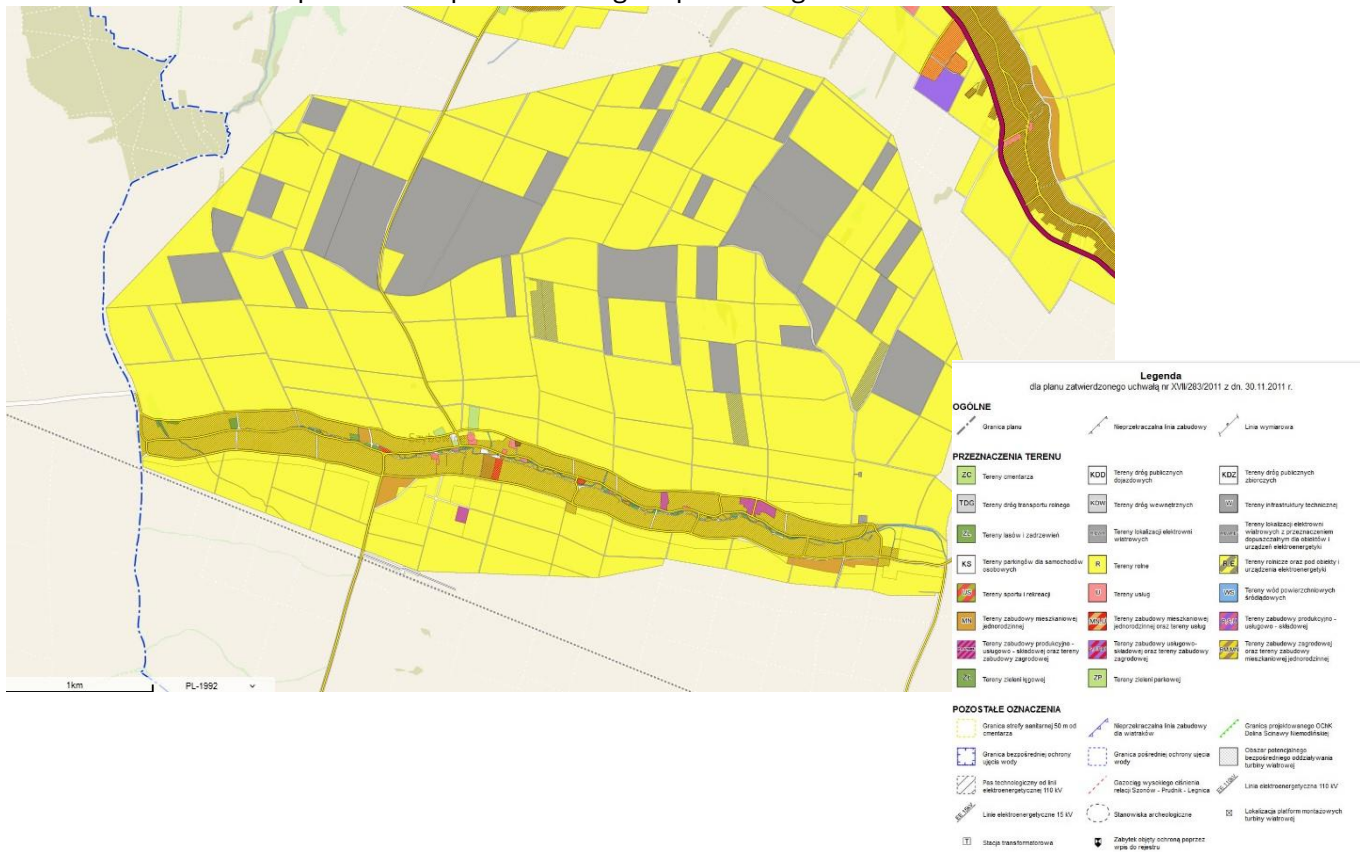
W 1945 roku, Szybowice zostały zasiedlone przez ludzi przybyłych z Kresów Wschodnich, głównie z okolic Podhajczyków i Trembowli. W wyniku manipulacji wyborczych przez komunistów w referendum w 1946 roku oraz w wyborach do Sejmu w 1947 roku, a także wskutek forsowanej kolektywizacji według modelu sowieckiego, w wiosce utworzono tajną organizację KAP. Jej członkowie, zadeklarowani pod pieczęcią „Wojsko Polskie pod Dowództwem KAP”, rozpowszechniali ulotki nawołujące do oporu przeciwko stalinizacji Polski. Te działania doprowadziły do intensywnych śledztw Urzędu Bezpieczeństwa w Prudniku, które ostatecznie zakończyły się rozbięciem KAP i aresztowaniem jej członków. Wioska była oblężona przez połączone siły wojska i milicji, które przeprowadzały rewizje i aresztowania.

Sąd skazał członków KAP na surowe, niesprawiedliwe wyroki, nieproporcjonalne do zarzucanych czynów. Hieronim Bednarski i Władysław Biernat otrzymali wyrok śmierci, a Jan Krech i Antoni Rzucidło dożywotnie więzienie. Inni członkowie, w tym Emil Stojanowski, Józef Zajac i Marian Marciniak, zostali skazani na 15 lat, a Piotr Lipniarski, Władysław Fedyna, Jan Zieniuk i Joanna Hajdun na 12 lat więzienia. Reszta otrzymała kary od 10 lat do 1,5 roku. W więzieniu zmarli Zofia Heldt i Anastazja Sas, skazane odpowiednio na 15 i 12 lat więzienia. Członkowie KAP, którzy większością motywowani byli patriotyzmem, stali się symbolami walki przeciwko komunistycznemu totalitaryzmowi. W latach 90. Sąd Wojewódzki w Opolu unieważnił te surowe wyroki, przyznając, że działalność członków miała na celu walkę z narzuconym przez Związek Sowiecki reżimem komunistycznym.



7. WSPÓŁCZESNE SZYBOWICE

Analizując współczesne aspekty rozwoju Szybowic wzięliśmy pod uwagę diagnozę sporządzoną na potrzeby opracowania Gminnego Programu Rewitalizacji Gminy Prudnik oraz dane statystyczne i informacje związane z planowaniem przestrzennym. Obecnie w Szybowicach mieszkają 984, co stanowi 3,97% populacji gminy. Powierzchnia sołectwa to 1686 ha - 13,79% powierzchni gminy. Obie dane wydają się być ważnym elementem w kontekście planowania przestrzennego i społecznego.



Szybowice są objęte w części miejscowymi planami zagospodarowania przestrzennego, w tym dużymi obszarami wyznaczonymi pod budowę farm wiatrowych (na mapie kolor szary). Pozostałe wskaźniki zagospodarowania przestrzennego obejmują: budownictwo jednorodzinne (kolor pomarańczowy), przestrzeń pod usługi (kolor różowy), tereny zabudowy produkcyjno-usługowo-składowej (kolor fioletowy), tereny zielone – tereny zielone łąkowe (kolor intensywnie zielony).

Rada Miejska w Prudniku we wrześniu 2023 r. podjęła uchwałę o przystąpieniu do kolejnych mpzp, w tym dwóch obszarów w sołectwie Szybowice. Sołectwo jest zwodociągowane i skanalizowane, niestety stan drogi i poboczy jest bardzo zły. Zasięg Internetu jest niezadowolający, podobnie, jak sieci komórkowych.



Sołectwo Szybowice mierzy się z takimi samymi problemami demograficznymi, jak inne miejscowości gminy Prudnik, powiat i całe województwo. Wykres niżej przedstawia strukturę demograficzną z roku 2022 r., która pokazuje liczebność grup najmłodszych w odniesieniu do grupy najstarszej. Dane zostały opublikowane w Raporcie o stanie Gminy Prudnik.

Szybowice mają własną stronę internetową www.szybowice.pl, która służy wszystkim organizacjom i instytucjom, działającym w sołectwie.

8. OBIEKTY INFRASTRUKTURY SPOŁECZNEJ

8.1 WIEJSKI DOM KULTURY

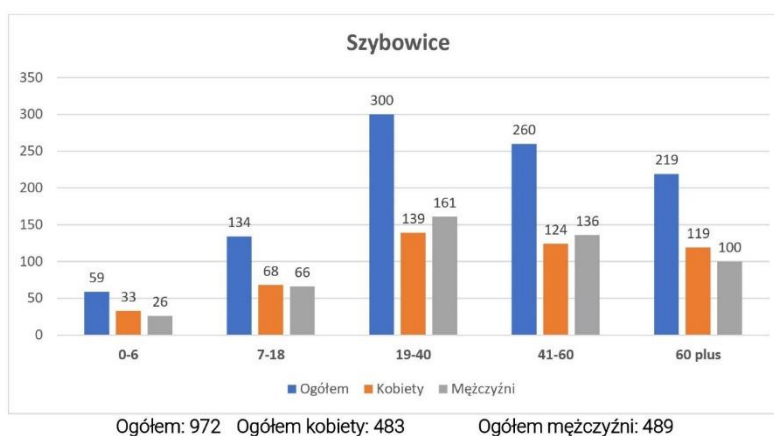
W latach 60. XX wieku narodził się pomysł wzniesienia nowego Wiejskiego Domu Kultury, który początkowo miał opierać się na funkcjonującym klubie rolnika przekształconym następnie w klubokawiarnię. Jednakże, realizacja tego projektu była wielokrotnie przesuwana ze względu na ograniczenia finansowe oraz inne, bardziej priorytetowe zadania, takie jak konstrukcja ośrodka zdrowia czy rozbudowa placówki edukacyjnej, a także z powodu okoliczności politycznych, zwłaszcza po uroczystym przybyciu Kopii Obrazu Matki Boskiej Częstochowskiej w 1965 roku oraz aktywności antykomunistycznej Krajowej Armii Podziemnej w latach 50.

W latach 80. odżyły plany stworzenia domu kultury, które zaczęły się materializować pod koniec tej dekady dzięki wysiłkom sőtysa Tadeusza Haczekiewicza i jego następcy, Zbigniewa Skubańskiego. Obiekt dawnej młeczarni został adaptowany na potrzeby społeczne. Pomimo pierwotnych barier przestrzennych, które ograniczały możliwość organizowania większych wydarzeń, po przemianach politycznych w 1989 roku, lokalna społeczność wspólnymi siłami rozbudowała budynek, dodając nowe pomieszczenia w 1994 roku.

W 2007 roku, w kontekście Programu Rozwoju Obszarów Wiejskich na lata 2007-2013, zdecydowano o kolejnej modernizacji i rozbudowie Wiejskiego Domu Kultury. Projekt zakończony w 2010 roku przyczynił się do powstania centrum kultury spełniającego nowoczesne standardy, które od uroczystego otwarcia w styczniu 2011 roku stało się epicentrum życia społecznego wsi, oferując przestrzeń dla zróżnicowanych wydarzeń, od świąt żniwnych po spotkania lokalnej społeczności. Dzięki inicjatywom kolejnych sőtysów i zaangażowaniu mieszkańców, Dom Kultury w Szybowicach wyznaczył wzór efektywnej rewitalizacji i rozwoju kulturalnego w środowisku wiejskim.

Obecnie Wiejski Dom Kultury jest częścią instytucji kultury: Prudnickiego Ośrodka Kultury. W obiekcie są organizowane wszystkie najważniejsze wydarzenia, a oferta jest dostosowywana do potrzeb mieszkańców. Sale są dobrze wyposażone, istnieje też zaplecze kuchenne, które służy członkiniom koła gospodyń wiejskich. Duża sala umożliwia organizację imprez, w tym zabaw tanecznych. Przy WDK jest parking, część oddzielona

Prudnik Raport o Stanie Gminy Prudnik



od drogi krzewami może być też wykorzystywana na potrzeby niewielkich wydarzeń plenerowych.



W Wiejskim Domu Kultury odbywają się treningi i rozgrywki tenisa stołowego LZS Grom Szybowice, konkurencji, która jest bardzo popularna w sołectwie, a wyniki zawodników świadczą o bardzo dobrym przygotowaniu sportowym.

8.2 ZESPÓŁ SZKOLNO-PRZEDSZKOLNY W SZYBOWICACH

Zespół Szkolno-Przedszkolny w Szybowicach stanowi wzór doskonałej edukacji, połączenia tradycji z nowoczesnością i zaangażowania społeczności lokalnej w rozwój edukacyjny. Szkoła ta, dzięki swojej wykwalifikowanej i doświadczonej kadrze pedagogicznej, nieustannie osiąga świetne wyniki dydaktyczne, wyróżniając się na tle regionalnym i krajowym. Nauczyciele, z pasją i zaangażowaniem podchodzący do swojej pracy, tworzą atmosferę sprzyjającą rozwojowi i edukacji na najwyższym poziomie.

Dobre zaplecze dydaktyczne zapewnia uczniom optymalne warunki do nauki i rozwoju. Zespół Szkolno-Przedszkolny w Szybowicach kładzie duży nacisk na wszechstronny rozwój swoich wychowanków, łączy solidną edukację z aktywnością fizyczną i artystyczną, co przekłada się na wysoki poziom satysfakcji i dobre wyniki uczniów. Szkoła ta nie tylko kształci, ale również kultywuje lokalne tradycje, współpracując z lokalnymi instytucjami i organizacjami, co przyczynia się do budowania silnej wspólnoty. Dzięki temu Zespół Szkolno-Przedszkolny w Szybowicach jest nie tylko miejscem edukacji, ale również centrum życia społecznego i kulturalnego regionu.

Szkoła w Szybowicach rozpoczęła działalność edukacyjną w 1945 roku pod kierownictwem Edwarda Surowieckiego, który przybył z Łonowej. Zajął się remontem i adaptacją budynków poewangelickich i dawnej katolickiej placówki edukacyjnej, przekształcając je w przestrzeń szkolną i mieszkania dla nauczycieli. Lokalna społeczność aktywnie włączyła się w prace, co pozwoliło na uroczyste otwarcie szkoły 3 września 1945 roku. Początkowo do szkoły uczęszczało 109 dzieci, a pierwszym nauczycielem – Marcie Balcerkowej i Marii Drobie – towarzyszyli później inni pedagodzy.

W kolejnych latach, mimo trudności związanych z surową zimą, która uszkodziła budynek szkolny, nauka kontynuowana była w alternatywnych lokalizacjach. Ostatecznie, dzięki staraniom społeczności, szkoła została przeniesiona do odnowionego budynku, który służy jej do dzisiaj. Rozbudowy i modernizacje przeprowadzone w latach 80. i 90. umożliwiły dalszy rozwój placówki, zwłaszcza po wprowadzeniu nowych reform edukacyjnych.

Szkoła, współpracująca od 1997 roku ze szkołą w Třemešnej w Czechach, zrealizowała szereg projektów międzynarodowych. Dzięki temu oraz innym inicjatywom, jak projekt „Atrakcyjna Szkoła@” czy „Indywidualizacja kształcenia”, placówka stała się rozpoznawalna i ceniona, także dzięki osiągnięciom uczniów w wielu dziedzinach.

Współpraca z lokalną społecznością, w tym z sołectwem, Wiejskim Domem Kultury, parafią czy Ochotniczą Strażą Pożarną, przyczyniła się do tworzenia bogatego życia kulturalnego i edukacyjnego. Ponadto, szkoła zyskała imię „Orląt Lwowskich” i przyjęła sztandar ufundowany przez społeczność. W ciągu lat przez szkołę przewinęło się ponad 1,5 tys. absolwentów i ponad 100 nauczycieli, co świadczy o jej ważnej roli w edukacji i życiu społecznym Szybowic i okolic.

W 2013 r. w Szybowicach, społeczność głęboko związana z Kresami Wschodnimi aktywnie uczestniczyła w fundowaniu sztandaru dla miejscowej szkoły. Wkład finansowy złożyły różne grupy, w tym prywatni darczyńcy, absolwenci, rodzice uczniów oraz lokalni politycy, jak poseł Katarzyna Czochara i Stowarzyszenie Odnowy Wsi Szybowice. Szkoła przyjęła imię Orląt Lwowskich, a hymn szkolny „Orlątko” stał się wyrazem lokalnego patriotyzmu. Uroczystość wręczenia sztandaru odbyła się w setną rocznicę walk o Lwów i stulecie odzyskania przez Polskę Niepodległości.

8.3 BOISKO SPORTOWE

Trawiaste boisko LZS w Szybowicach stanowi ważne centrum sportowe dla lokalnej społeczności, służąc zarówno rekreacji, jak i organizacji zawodów sportowych. Jednakże, obiekt ten napotyka na pewne ograniczenia, głównie ze względu na brak widowni, co utrudnia kibicom pełne zaangażowanie w sportowe wydarzenia. Mimo to, należy zauważyć, że systematycznie prowadzone są prace modernizacyjne, mające na celu poprawę standardu i funkcjonalności boiska. Do tej pory zrealizowano szereg udoskonaleń, jednak plany



rozwojowe wciąż przewidują dalsze inwestycje, w tym budowę trybun dla widzów oraz ulepszenie zaplecza socjalnego i szatni.

Modernizacje obejmują również poprawę systemu nawadniania murawy, co bezpośrednio wpłynie na jakość gry i stan techniczny boiska. Te stopniowe ulepszenia mają na celu nie tylko podniesienie komfortu zawodników i kibiców, ale także przyciągnięcie większej liczby uczestników i organizacji sportowych do korzystania z obiektu. Dzięki systematycznym modernizacjom, boisko LZS w Szybowicach ma szansę stać się nowoczesnym i atrakcyjnym miejscem dla lokalnej społeczności sportowej.

Boisko LZS w Szybowicach przeszło istotne zmiany dzięki doinwestowaniom, które miały miejsce w latach 2006 i 2016. W ramach tych inwestycji przeprowadzono szereg modernizacji mających na celu poprawę warunków dla zawodników i kibiców. Dzięki zaangażowaniu środków finansowych w te lata, boisko otrzymało nie tylko niezbędne ulepszenia infrastrukturalne, ale również zapewniono lepsze warunki do rozwoju lokalnego sportu. Pomimo istniejących ograniczeń, systematyczne doinwestowania przyczyniły się do stopniowej poprawy standardów boiska oraz zwiększenia jego funkcjonalności i atrakcyjności.

9. ZASOBY SPOŁECZNE

Zasoby społeczne wsi Szybowice stanowią ważny element kulturowego i społecznego krajobrazu regionu. Stowarzyszenie Odnowy Wsi Szybowice „Szybowskiak”, oficjalnie zarejestrowane w Krajowym Rejestrze Sądowym w 2010 roku, odgrywa kluczową rolę w integrowaniu mieszkańców oraz promowaniu i zachowywaniu lokalnych tradycji, zwyczajów oraz kulinarnego dziedzictwa. Przez lata, dzięki działalności „Szybowskiaka”, Szybowice stały się miejscem, gdzie mieszkańcy wspólnie pracują na rzecz rozwoju i promocji wsi, uczestnicząc w organizacji wydarzeń takich jak dożynki czy festyny, a także reprezentując wieś na lokalnych i transgranicznych targach.

Stowarzyszenie „Szybowskiak” wykorzystuje różnorodne źródła finansowania swoich inicjatyw, w tym dotacje, darowizny, a także składki członkowskie i wkład pracy wolontariuszy. Dzięki tym zasobom, udało się zrealizować szereg projektów mających na celu poprawę dostępu do informacji i promocję wsi, wykorzystując nowoczesne media. Inicjatywy te przyczyniły się do zwiększenia widoczności Szybowic i ułatwiły mieszkańcom dostęp do wiedzy oraz możliwości uczestnictwa w życiu społeczności.

Współpraca z lokalnymi instytucjami, takimi jak Zespół Szkolno-Przedszkolny w Szybowicach, parafia czy Wiejski Dom Kultury, oraz z innymi organizacjami i przedsiębiorcami, pozwala na realizację szerszych projektów edukacyjnych i kulturowych. Działania „Szybowskiaka” nie ograniczają się jedynie do organizacji wydarzeń, ale obejmują również projekty mające na celu zachowanie lokalnej historii i dziedzictwa, jak również wspieranie rozwoju turystyki i promocji regionalnych produktów.

9.1 STOWARZYSZENIE „SZYBOWIAK”

Stowarzyszenie Odnowy Wsi Szybowice "Szybowskiak", zarejestrowane w Krajowym Rejestrze Sądowym dnia 24 czerwca 2010 roku, dynamicznie włącza się w życie lokalnej społeczności, skupiając aktywnych mieszkańców dążących do promocji i zachowania dziedzictwa kulturowego Szybowic. Członkowie stowarzyszenia, inicjujący różnorodne przedsięwzięcia takie jak dożynki, festyny oraz udział w regionalnych targach, wyraźnie zaznaczają swoją obecność w lokalnym środowisku, propagując tradycje, zwyczaje oraz regionalne produkty.

Od chwili swojego oficjalnego powstania, "Szybowskiak" angażuje się w liczne projekty społeczne i kulturalne, zdobywając doświadczenie w zarządzaniu inicjatywami takimi jak edukacyjne festyny czy sportowe imprezy rekreacyjne. Wsparcie otrzymane z Programu Rozwoju Obszarów Wiejskich na lata 2014-2020 umożliwiło realizację projektów zwiększających dostępność informacji i promujących zasoby wsi poprzez nowoczesne media. Efekty tych działań są widoczne między innymi na YouTube oraz w mediach społecznościowych, gdzie "Szybowskiak" regularnie aktualizuje profil, dzieląc się najnowszymi wydarzeniami i informacjami.



Stowarzyszenie ma na swoim koncie także inicjatywy mające na celu poprawę infrastruktury i dostępności kulturalnej, jak planowane multimedialne centrum historii czy warsztaty kulinarne, które mają służyć zarówno mieszkańcom, jak i turystom odwiedzającym Góry Opawskie. Cele "Szybowiaka" są jasno określone w statucie i dotyczą rozwoju społeczności wiejskiej przy równoczesnym zachowaniu lokalnej tożsamości, wartości i historii.

"Szybowiak" finansuje swoją działalność z różnych źródeł, w tym ze składek członkowskich, dotacji, darowizn oraz pracy społecznej swoich członków i wolontariuszy. Stowarzyszenie aktywnie współpracuje z lokalnymi instytucjami, przedsiębiorcami oraz mediami, co przekłada się na szereg udanych projektów i inicjatyw kulturalnych, edukacyjnych oraz społecznych, w tym na organizację lokalnych rajdów rowerowych czy współpracę z regionalną prasą.

Zaangażowanie członków zarządu i komisji rewizyjnej, w tym dyrektora lokalnej szkoły, sołtysa oraz innych aktywnych liderów społeczności, stanowi o sile i potencjale "Szybowiaka" do dalszego rozwoju i realizacji nowych przedsięwzięć na rzecz wsi Szybowice i jej mieszkańców.

9.2 JEDNOSTKA OSP

Ochotnicza Straż Pożarna w Szybowicach, założona w październiku 1948 roku, z inicjatywy grupy dwudziestu pięciu zaangażowanych mieszkańców, szybko stała się ważnym elementem lokalnej społeczności. W 1952 roku, na fundamentach dawnej piekarni niemieckiej, powstała nowa remiza, a w tym samym roku strażacy stawili czoła swojemu pierwszemu alarmowi pożarowemu. Początkowo wyposażeni jedynie w ręczną sikawkę, z czasem OSP Szybowice zyskała nowoczesny sprzęt, w tym samochód pożarniczy marki Ford. Działalność strażaków nie ograniczała się jedynie do akcji ratowniczych. Poprzez organizowanie festynów, przedstawień i innych wydarzeń, strażacy zbierali fundusze na działalność i modernizację remizy. Ważnym momentem dla jednostki było otrzymanie w 1968 roku sztandaru, a także wsparcie w formie nowego wozu bojowego STAR 20 w 1961 roku.

W 1997 roku, jednostka została włączona do Krajowego Systemu Ratowniczo-Gaśniczego, co było potwierdzeniem jej profesjonalizmu i zaangażowania. Obchody 50-lecia jednostki uświetnione zostały



brązowym medalem za zasługi dla pożarnictwa. W latach kolejnych, remiza przechodziła modernizację, a współpraca z jednostką w Trzemesznej otworzyła nowe możliwości rozwoju.

Strażacy z Szybowic aktywnie uczestniczą w życiu kulturalnym i społecznym wsi, biorąc udział w wielu uroczystościach religijnych i państwowych. Obecnie, jednostka liczy 100 członków, w tym aktywnych strażaków, członków honorowych, młodzieżową drużynę pożarniczą i sekcję kobiecą, odnosząc sukcesy na zawodach sportowo-pożarniczych na różnych szczeblach. Ochotnicza Straż Pożarna w Szybowicach to nie tylko gwarancja bezpieczeństwa i pomoc w sytuacjach kryzysowych, ale także ważny element tożsamości i dumy mieszkańców Szybowic.

Należy też odnotować, że strażacy ochotnicy z Szybowic, przygotowani przez Andrzeja Słobodziana, od lat stanowią top szachistów w województwie i w kraju. Biorąc udział w Mistrzostwach Polski Służb Mundurowych w Szachach zdobywają wysokie miejsca. Krzysztof Banasik 11 razy zdobył tytuł Mistrza Polski w tych rozgrywkach, a drużyna strażaków z Szybowic zawsze stanowi wyzwanie dla pozostałych uczestników rozgrywek szachowych.



9.3 LZS GROM SZYBOWICE

Ludowy Zespół Sportowy „Grom” Szybowice odnotowuje swoją obecność w lokalnej społeczności od 1952 roku, będąc platformą rozwoju kultury fizycznej w regionie. Założycielami klubu byli Stanisław Król i Stanisław Olejnik, z pierwszymi udokumentowanymi występami w rozgrywkach piłkarskich datowanymi na rok 1959. Przez lata, klub rywalizował w różnych klasach rozgrywkowych, notując zmienne sukcesy, w tym awans do klasy „B” w 1959 roku i ponowne wejście do tej klasy w sezonie 1966/67.

Mimo okresowych trudności i braków kadrowych, które skutkowały czasowym wycofaniem się z rozgrywek, LZS „Grom” systematycznie powracał do ligowych zmagani, rozwijając nie tylko sekcję piłkarską, ale również angażując się w tenis stołowy i szachy. W latach 70. i 80. klub kontynuował swoją działalność, mimo likwidacji klasy „D” i zmagani z utrzymaniem w wyższych klasach rozgrywkowych.

W 2006 roku, po latach przerwy, klub został reaktywowany dzięki staraniom Andrzeja Gajewskiego, rozpoczynając od nowa swoją przygodę w klasie „C”. Pomimo trudności związanych z brakiem własnego boiska, LZS „Grom” Szybowice zdołał zakończyć sezon 2006/2007 na trzecim miejscu. Kolejne lata przyniosły rozwój infrastruktury, w tym budowę nowego boiska oraz udoskonalenie warunków treningowych dla sekcji tenisa stołowego.

Obecnie klub nie utrzymuje sekcji piłkarskich oraz tenisa stołowego, z sukcesami rozwija natomiast sekcję szachową pod kierownictwem Andrzeja Stobodziana. Szachiści uczestniczą z sukcesami m.in. w Drużynowych Mistrzostwach Opolszczyzny Zrzeszenia LZS O Złotą Wieżę.

10. ANALIZA SWOT³

SŁABE STRONY	MOCNE STRONY
<ul style="list-style-type: none"> - Niewystarczająca infrastruktura techniczna: słabe drogi, niedostateczny dostęp do szybkiego Internetu i słaba infrastruktura komunalna. - Wyraźne problemy społeczne: wysoki poziom ubóstwa, przemoc domowa i inne problemy społeczne. 	<ul style="list-style-type: none"> - Historia i dziedzictwo kulturowe: unikalna historia sięgająca epoki żelaza, zasoby archeologiczne i zabytki, w tym kościół św. Michała Archanioła. - Położenie geograficzne: atrakcyjna lokalizacja na pograniczu Gór Opawskich, sprzyjająca turystyce i rekreacji.

³ Analiza SWOT to metoda oceny strategicznej, która pozwala zidentyfikować i zanalizować kluczowe czynniki wewnętrzne i zewnętrzne wpływające na organizację, projekt, biznes lub indywidualną inicjatywę. Skrót SWOT pochodzi od angielskich słów: Strengths (Mocne strony), Weaknesses (Słabe strony), Opportunities (Szanse) i Threats (Zagrożenia). Mocne strony (Strengths): wewnętrzne, pozytywne atrybuty oraz zasoby, które wspierają realizację celów. Mogą one obejmować umiejętności, technologie, wartości, procesy, kapitał, relacje z klientami, renomę marki i inne unikalne atuty organizacji lub projektu. Słabe strony (Weaknesses): wewnętrzne, negatywne elementy, które mogą przeszkadzać w osiągnięciu celów. Dotyczą one braków i ograniczeń, takich jak niedostatki w zasobach, braki w umiejętnościach, problemy finansowe, słabe procedury operacyjne czy nieefektywne strategie. Szanse (Opportunities): zewnętrzne, pozytywne okoliczności, które mogą być wykorzystane do osiągnięcia lub przekroczenia zakładanych celów. Mogą one wynikać z trendów rynkowych, zmian demograficznych, innowacji technologicznych, zmian prawnych, preferencji konsumentów i innych czynników zewnętrznych. Zagrożenia (Threats): zewnętrzne, negatywne tendencje lub wydarzenia, które mogą stwarzać ryzyko dla organizacji lub projektu. Obejmują one takie czynniki jak konkurencja, zmiany prawne, ryzyka ekonomiczne, negatywne zmiany w otoczeniu rynkowym, katastrofy naturalne czy technologiczne.



<ul style="list-style-type: none"> - Niska świadomość ekologiczna: brak odpowiednich działań na rzecz ochrony środowiska i zrównoważonego rozwoju. - Ograniczenia w dostępie do opieki zdrowotnej i usług publicznych: niedobór placówek medycznych i innych niezbędnych usług. - Rozproszona struktura osadnictwa: trudności w integracji społeczności spowodowane rozciągłością wsi. - Niewykorzystany potencjał turystyczny: brak rozbudowanej oferty turystycznej mimo atrakcyjnego położenia. - Starzenie się populacji: wyższy od średniej wiek mieszkańców i niskie wskaźniki urodzeń. - Niedostateczna infrastruktura rekreacyjna i sportowa. 	<ul style="list-style-type: none"> - Aktywne stowarzyszenia lokalne: dynamiczne stowarzyszenia, takie jak „Szybowiak”, angażujące społeczność w różnorodne projekty. - Infrastruktura edukacyjna: Zespół Szkolno-Przedszkolny, oferujący dobre warunki edukacyjne i wychowawcze. - Zaangażowanie społeczności lokalnej: wysokie uczestnictwo mieszkańców w życiu społecznym i kulturalnym. - Działalność OSP: aktywna Ochotnicza Straż Pożarna, zwiększająca bezpieczeństwo i integrację społeczności. - Aktywna młodzież szkolna, dumna z historii wsi. - Trasy turystyczne, które będą przebiegać przez Szybowice. - Wiejski Dom Kultury doskonałym centrum integracji, oferty spędzania czasu wolnego.
SZANSE	ZAGROŻENIA
<p>Rozwój turystyki i agroturystyki: wykorzystanie atrakcyjnego położenia i zasobów naturalnych do promocji turystyki.</p> <p>Współpraca międzynarodowa i transgraniczna: możliwości wynikające z położenia w Euroregionie Pradziad i w ramach obszaru LGD „Płaskowyż Dobrej Ziemi”.</p> <p>Programy dofinansowania i wsparcia: dostęp do środków z funduszy unijnych i krajowych na rozwój lokalny i infrastrukturalny.</p> <p>Inicjatywy na rzecz ochrony środowiska: możliwość realizacji projektów ekologicznych i zwiększenia świadomości ekologicznej.</p> <p>Rozwój infrastruktury komunalnej i technicznej: inwestycje w drogi, Internet i inne usługi publiczne.</p> <p>Promocja zdrowego stylu życia i aktywności fizycznej: wykorzystanie lokalnych terenów zielonych i obiektów sportowych.</p> <p>Rozwój edukacji i kultury: rozbudowa oferty edukacyjnej i kulturalnej w oparciu o lokalne zasoby.</p>	<p>Dalsza degradacja środowiska: brak działań na rzecz ochrony środowiska może prowadzić do pogorszenia jakości życia.</p> <p>Ubytek ludności i starzenie się społeczeństwa: utrata młodych mieszkańców i zmniejszenie dynamiki społecznej.</p> <p>Zwiększenie problemów społecznych: nasilenie się ubóstwa, przemocy domowej i innych negatywnych zjawisk.</p> <p>Utrata dziedzictwa kulturowego: niezachowanie lokalnych tradycji i zanikanie tożsamości wsi.</p> <p>Zależność od zewnętrznych źródeł finansowania: ryzyko uzależnienia od dotacji i brak własnych środków na rozwój.</p> <p>Ograniczenia w dostępności usług publicznych i medycznych: brak niezbędnych placówek może obniżyć jakość życia.</p> <p>Zagrożenia związane z globalnymi i lokalnymi kryzysami: wpływ zmian klimatycznych, pandemii lub kryzysów gospodarczych.</p> <p>Konflikty społeczne i brak współpracy: niska integracja społeczności i brak wspólnych inicjatyw.</p>

10.1 WNIOSKI I REKOMENDACJE

Analiza SWOT dla sołectwa Szybowice rzuca światło na złożoną sytuację, z którą mierzy się ta wiejska społeczność. Na podstawie przedstawionych mocnych stron, słabych stron, szans i zagrożeń można wyciągnąć następujące wnioski i rekomendacje:

Wnioski:



1. Wykorzystanie potencjału lokalnego dziedzictwa i położenia geograficznego: Szybowice posiadają bogatą historię oraz atrakcyjne położenie geograficzne, które mogą stanowić podstawę do rozwoju turystyki i agroturystyki. Aktywne stowarzyszenia i zaangażowanie społeczności lokalnej mogą wspierać te inicjatywy, przyczyniając się do ożywienia gospodarczego i społecznego regionu.
2. Potrzeba modernizacji infrastruktury: braki w infrastrukturze technicznej, takiej jak drogi czy dostęp do szybkiego Internetu, wymagają pilnych działań remontowych i inwestycyjnych, które mogą być wspierane przez dostępne programy dofinansowania i wsparcia.
3. Identyfikacja problemów społecznych: wysoki poziom ubóstwa, przemoc domowa i inne problemy społeczne wymagają kompleksowych programów interwencyjnych i wsparcia, zarówno na poziomie lokalnym, jak i regionalnym.
4. Zwiększenie świadomości ekologicznej: niewielka świadomość ekologiczna i zagrożenia dla środowiska naturalnego wymagają edukacji i inicjatyw promujących zrównoważony rozwój oraz ochronę środowiska.

Rekomendacje:

1. Promocja turystyki i agroturystyki: wykorzystanie naturalnych i kulturowych zasobów Szybowic do tworzenia atrakcyjnych ofert turystycznych, które mogą przyciągnąć odwiedzających i zwiększyć dochody lokalnych mieszkańców.
2. Inwestycje w infrastrukturę: realizacja projektów mających na celu poprawę stanu dróg, rozbudowę dostępu do szybkiego Internetu oraz modernizację infrastruktury komunalnej, a także rozbudowę strefy rekreacyjnej i sportowej, co może być wspierane przez środki z funduszy unijnych i krajowych.
3. Programy społeczne i animujące: wprowadzenie programów skierowanych na rozwiązywanie problemów społecznych, poprawę dostępu do usług publicznych, nowej, aktywizującej oferty spędzania czasu wolnego, co może przyczynić się do podniesienia jakości życia mieszkańców.
4. Edukacja ekologiczna i projekty środowiskowe: organizacja kampanii edukacyjnych i projektów mających na celu zwiększenie świadomości ekologicznej, promocję zrównoważonego rozwoju oraz ochronę środowiska naturalnego.
5. Rozwój współpracy lokalnej i międzynarodowej: wzmocnienie współpracy między różnymi podmiotami lokalnymi, w tym stowarzyszeniami, instytucjami edukacyjnymi, OSP oraz inicjatywami transgranicznymi, co może przyczynić się do wymiany doświadczeń i lepszego wykorzystania dostępnych zasobów.
6. Promocja zdrowego stylu życia i aktywności fizycznej: wykorzystanie lokalnych terenów zielonych i obiektów sportowych do promowania zdrowego stylu życia, aktywności fizycznej oraz organizacji wydarzeń sportowych i rekreacyjnych.

11. WYZWANIA DLA SPOŁECZNOŚCI SZYBOWIC

Szybowice mają potencjał do rozwoju cyfrowego, ale konieczne będzie przezwyciężenie istniejących barier, takich jak brak infrastruktury technicznej, niska świadomość cyfrowa oraz ograniczony dostęp do urządzeń i źródeł finansowania. Wdrożenie odpowiednich działań, takich jak inwestycje w infrastrukturę cyfrową, programy edukacyjne i wsparcie dla przedsiębiorczości opartej na nowoczesnych technologiach, może przyczynić się do zwiększenia potencjału cyfrowego tego regionu.

Atuty cyfrowe:

Potencjał do rozwoju infrastruktury cyfrowej: mimo obecnych ograniczeń, istnieje możliwość rozwoju infrastruktury cyfrowej, szczególnie w zakresie dostępu do szybkiego Internetu. Działania w tym kierunku mogą przyczynić się do zwiększenia atrakcyjności regionu dla osób zainteresowanych pracą zdalną oraz rozwojem przedsiębiorczości opartej na nowoczesnych technologiach.

Świadomość potrzeby rozwoju cyfrowego: nawet jeśli obecnie świadomość cyfrowa mieszkańców może być niższa niż w innych regionach, istnieje potencjał do zwiększenia tego poziomu poprzez edukację i promocję korzyści wynikających z wykorzystania nowoczesnych technologii.

Zasoby ludzkie: istnieje grupa mieszkańców, która posiada umiejętności w zakresie obsługi komputerów i Internetu, co może stanowić bazę do rozwoju działań cyfrowych oraz edukacyjnych.

Barriere cyfrowe:



Niewystarczająca infrastruktura techniczna: brak dostępu do szybkiego Internetu oraz słaba infrastruktura komunikacyjna stanowią poważne bariery dla rozwoju cyfrowego w Szybowicach. Bez odpowiedniej infrastruktury trudno będzie korzystać z nowoczesnych technologii i możliwości, jakie one oferują.

Niska świadomość cyfrowa: wysoki odsetek osób starszych oraz ograniczona edukacja cyfrowa mogą stanowić barierę w wykorzystaniu nowoczesnych technologii. Konieczne będzie zwiększenie świadomości cyfrowej i edukacja mieszkańców w tym zakresie.

Brak dostępu do urządzeń: nawet jeśli infrastruktura cyfrowa zostanie rozbudowana, niektórzy mieszkańcy mogą mieć trudności z dostępem do odpowiednich urządzeń, takich jak komputery czy smartfony, co ograniczy możliwości korzystania z technologii.

Zależność od zewnętrznych źródeł finansowania: realizacja projektów związanych z rozwojem cyfrowym może być ograniczona przez brak własnych środków finansowych, co sprawia, że sołectwo może być uzależnione od wsparcia z zewnątrz.

Szybowice mają potencjał do rozwoju ekologicznego, ale konieczne będzie przezwycięzenie istniejących barier, takich jak brak działań na rzecz ochrony środowiska, ubytek zasobów naturalnych oraz zagrożenia związane z globalnym ociepleniem. Wdrożenie odpowiednich działań, takich jak realizacja projektów ekologicznych, promowanie świadomości ekologicznej oraz adaptacja do zmian klimatycznych, może przyczynić się do zwiększenia potencjału ekologicznego tego regionu.

Atuty związane z ochroną środowiska i klimatu:

Zasoby naturalne: Szybowice mogą pochwalić się pięknymi terenami naturalnymi, które stanowią potencjał do rozwoju ekoturystyki. Zachowanie tych zasobów i ich odpowiednie wykorzystanie może przyczynić się do wzrostu świadomości ekologicznej oraz promocji zrównoważonego rozwoju.

Świadomość ekologiczna lokalnej społeczności: istnieje pewna świadomość konieczności ochrony środowiska wśród lokalnych mieszkańców. Wsparcie dla inicjatyw proekologicznych może spotkać się z pozytywnym przyjęciem ze strony społeczności.

Możliwość realizacji projektów ekologicznych: dostępność programów dofinansowania i wsparcia na projekty związane z ochroną środowiska może stanowić atut dla Szybowic. Realizacja takich projektów może przyczynić się do poprawy jakości życia mieszkańców oraz promocji regionu jako przyjaznego dla środowiska.

Bariery związane z ochroną środowiska i klimatem:

Brak działań na rzecz ochrony środowiska: dotychczasowa działalność w obszarze ochrony środowiska w Szybowicach była niewystarczająca. Brak inicjatyw w tym zakresie może prowadzić do dalszej degradacji środowiska naturalnego i zagrażać jego zasobom.

Ubytek zasobów naturalnych: nieodpowiednie gospodarowanie zasobami naturalnymi, takimi jak lasy czy źródła wody, może prowadzić do ich degradacji i utraty. To z kolei może wpłynąć na atrakcyjność regionu dla turystów oraz jakość życia mieszkańców.

Zagrożenia związane z globalnym ociepleniem: Szybowice, podobnie jak inne regiony, mogą być narażone na skutki zmian klimatycznych, takie jak ekstremalne zjawiska pogodowe czy wzrost temperatury. Konieczne może być podjęcie działań adaptacyjnych, aby zmniejszyć ryzyko negatywnych konsekwencji dla społeczności lokalnej.

Zbyt dużo mieszkańców o niskiej świadomości ekologicznej: w efekcie - dużo nieekologicznych źródeł ciepła, niedostateczna gospodarka odpadami, nie utylizowany azbest.

Szybowice mają pewne atuty, takie jak aktywne stowarzyszenia lokalne, infrastruktura edukacyjna i zaangażowanie społeczności lokalnej, które mogą przyczynić się do rozwoju społecznego. Jednakże istnieją również istotne bariery, takie jak wyraźne problemy społeczne, starzenie się populacji i konflikty społeczne, które mogą utrudniać ten rozwój. Konieczne będzie podjęcie działań mających na celu przezwycięzenie tych barier i wykorzystanie istniejących atutów do budowy silnej społeczności oraz poprawy jakości życia mieszkańców.

Atuty dla rozwoju społecznego:

Aktywne organizacje społeczne: obecność dynamicznych stowarzyszeń, takich jak "Szybowiak", angażujących społeczność w różnorodne projekty, stanowi atut dla rozwoju społecznego. Działania tych organizacji mogą sprzyjać integracji społeczności oraz promować aktywność obywatelską.



Infrastruktura edukacyjna: istnienie Zespołu Szkolno-Przedszkolnego oferującego dobre warunki edukacyjne i wychowawcze może przyczynić się do rozwoju społecznego poprzez zapewnienie dostępu do wysokiej jakości edukacji dla dzieci i młodzieży.

Zaangażowanie społeczności lokalnej: wysokie uczestnictwo mieszkańców w życiu społecznym i kulturalnym może stanowić atut dla rozwoju społecznego. Silna społeczność może być zdolna do podejmowania wspólnych inicjatyw i rozwiązywania lokalnych problemów.

Barieri dla rozwoju społecznego:

Wyraźne problemy społeczne: obecność wysokiego poziomu ubóstwa, przemocy domowej i innych problemów społecznych stanowi istotną barierę dla rozwoju społecznego. Konieczne może być podjęcie działań mających na celu wsparcie osób znajdujących się w trudnej sytuacji życiowej.

Starzenie się populacji: wyższy od średniej wiek mieszkańców i niskie wskaźniki urodzeń mogą stanowić barierę dla rozwoju społecznego. Starzejąca się społeczność może wymagać większego wsparcia w zakresie opieki zdrowotnej i społecznej.

Konflikty społeczne i brak współpracy: niska integracja społeczności i brak wspólnych inicjatyw mogą być barierą dla rozwoju społecznego. Konieczne może być budowanie więzi społecznych oraz promowanie dialogu i współpracy między mieszkańcami.

12. WIZJA, CELE I PROJEKTY ROZWOJOWE WSI SZYBOWICE

W 2030 roku Szybowice staną się dynamicznym i rozwijającym się sołectwem, odgrywającym istotną rolę w lokalnej społeczności oraz regionie. Dzięki realizacji różnorodnych projektów i inicjatyw, w tym ścieżki edukacyjnej, centrum edukacji patriotycznej, zielonych terenów rekreacyjnych oraz radiowęzła, Szybowice stają się atrakcyjnym miejscem do życia, nauki i rekreacji. Dzięki ścieżce edukacyjnej Szybowice-Wierzbiec, mieszkańcy i turyści mają możliwość zgłębienia historii, kultury i tradycji regionu, co przyczynia się do zwiększenia świadomości społeczności lokalnej. W centrum edukacji patriotycznej "Taras" młodzież mieszkańcy zdobywają wiedzę na temat historii powojennej i dziedzictwa kulturowego, co umacnia ich poczucie tożsamości i patriotyzmu. Wspólna aktywność fizyczna na zielonych terenach rekreacyjnych sprzyja integracji społecznej, zdrowemu stylowi życia i ochronie środowiska. Mieszkańcy mogą cieszyć się różnorodnymi atrakcjami, takimi jak boiska sportowe, siłownie zewnętrzne czy plac zabaw, co przyczynia się do poprawy ich kondycji fizycznej oraz samopoczucia. Radiowęzeł "Szybowicki Kotchożnik" staje się nie tylko miejscem edukacji medialnej dla młodzieży, ale także platformą promującą lokalne wydarzenia, kulturę i talent artystyczny mieszkańców. Dzięki regularnym audycjom radiowym, informacje o lokalnych inicjatywach są łatwo dostępne dla całej społeczności. W 2030 roku Szybowice są miejscem, gdzie tradycja spotyka się z nowoczesnością, a lokalna społeczność aktywnie angażuje się w rozwój i promocję swojego regionu.

Wyróżniającym się elementem Szybowic jest ich kompleksowy i zrównoważony rozwój, oparty na trzech głównych filarach: edukacji, aktywności fizycznej oraz promocji dziedzictwa kulturowego i turystyki. Po pierwsze, Szybowice wyróżniają się jako miejsce, gdzie edukacja odgrywa kluczową rolę. Dzięki projektom edukacyjnym, takim jak centrum edukacji patriotycznej i radiowęzeł, mieszkańcy mają dostęp do różnorodnych form nauki, dzięki którym pogłębiają swoją wiedzę na temat historii, kultury i tradycji regionu. Po drugie, aktywność fizyczna jest istotnym elementem życia społecznego w Szybowicach. Zielone tereny rekreacyjne oraz różnorodne obiekty sportowe zachęcają mieszkańców do aktywnego spędzania czasu na świeżym powietrzu, co przyczynia się do poprawy zdrowia i samopoczucia społeczności. Wreszcie, Szybowice wyróżniają się jako miejsce, które aktywnie promuje swoje dziedzictwo kulturowe i atrakcje turystyczne. Ścieżka edukacyjna, centrum informacji o turystyce oraz regularne audycje radiowe stanowią skuteczne narzędzia promocji lokalnych wydarzeń, kultury i tradycji, przyciągając zarówno mieszkańców, jak i turystów z zewnątrz. To połączenie edukacji, aktywności fizycznej i promocji kultury sprawia, że Szybowice są wyróżniającym się miejscem, gdzie ludzie nie tylko mieszkają, ale także aktywnie uczestniczą w życiu społeczności lokalnej i dbają o rozwój swojego regionu.



12.1 CELE

Wizja rozwoju Szybowic zależy od sukcesu w osiągnięciu założonych celów. Przyjeliśmy dwa główne cele, koncentrując się na kilku kluczowych obszarach, które razem tworzą zrównoważony i włączający społeczność wzrost. Każdy z tych celów adresuje inne potrzeby społeczne i środowiskowe, a ich realizacja przynosi korzyści na wielu poziomach.

1. **MOSTY TRADYCJI: Edukacja, integracja społeczna i promocja dziedzictwa kulturowego**

Ten cel skupia się na uświadamianiu i edukacji mieszkańców oraz turystów o bogatej historii, kulturze i dziedzictwie regionu. Edukacja historyczna i kulturowa jest fundamentalna dla budowania tożsamości lokalnej i zrozumienia własnych korzeni. Integracja społeczna, z kolei, jest kluczowa w budowaniu spójnych wspólnot, gdzie różnorodność jest szanowana i wykorzystywana jako atut. Promocja dziedzictwa kulturowego, oprócz ochrony i zachowania lokalnych tradycji, przyciąga również turystów, co może przyczynić się do wzrostu gospodarczego regionu.

2. **ZIELONO I DYNAMICZNIE : Aktywność fizyczna, integracja społeczna i ochrona środowiska**

Tutaj główny nacisk kładziony jest na promowanie zdrowego stylu życia poprzez aktywność fizyczną oraz na integrację społeczną poprzez wspólne rekreacyjne działania. Budowa infrastruktury sportowo-rekreacyjnej stwarza przestrzeń dla mieszkańców do spotkań, aktywności i relaksu, co z kolei wzmacnia więzi społeczne. Ochrona środowiska i promowanie zrównoważonego rozwoju poprzez wykorzystanie odnawialnych źródeł energii wpisuje się w globalne trendy ochrony klimatu i środowiska.

3. **SZYBOWICKI PUNKT STARTOWY: Rozwój turystyki lokalnej i promocja regionu**

Cel ten koncentruje się na zwiększeniu atrakcyjności turystycznej regionu i promocji jego unikalnych cech. Rozwój turystyki lokalnej nie tylko przyczynia się do wzrostu gospodarczego poprzez generowanie dochodów i tworzenie miejsc pracy, ale także promuje region na zewnątrz, przyciągając większą liczbę odwiedzających. Wsparcie dla turystów, poprzez dostarczanie informacji i organizowanie wydarzeń promocyjnych, ułatwia odkrywanie regionu i zwiększa jego rozpoznawalność.

12.2 PROJEKTY SMART VILLAGE WSI SZYBOWICE

Wdrożenie projektów służących realizacji tych celów może znacząco przyczynić się do zrównoważonego rozwoju społeczności lokalnych. Poprzez edukację i integrację społeczną, promocję zdrowego stylu życia i ochronę środowiska, a także przez rozwój turystyki, regiony mogą zbudować silną, aktywną i zintegrowaną społeczność, która będzie korzystać z bogactw swojego naturalnego i kulturowego dziedzictwa. Ponadto, te działania wspierają rozwój kompetencji cyfrowych, świadomość ekologiczną i budują kapitał społeczny, co jest kluczowe dla współczesnych społeczności w obliczu globalnych wyzwań.

CEL NR 1

MOSTY TRADYCJI: Edukacja, integracja społeczna i promocja dziedzictwa kulturowego

PROJEKT 1.1

CENTRUM EDUKACJI PATRIOTYCZNEJ "TARAS" W SZYBOWICACH

Opis projektu:

Realizacja projektu Centrum Edukacji Patriotycznej "Taras" w Szybowicach, mającego na celu zachowanie i upowszechnianie wiedzy o historii powojennej mieszkańców Szybowic i ich walki o niepodległość Polski. Projekt zakłada stworzenie interaktywnej przestrzeni edukacyjnej z wykorzystaniem nowoczesnych narzędzi cyfrowych.

Budżet projektu: 125 000,00 zł

Lata realizacji: 2025-2026

Zakres działań:

Zebranie i digitalizacja materiałów historycznych.



Adaptacja i wyposażenie pomieszczenia w Wiejskim Domu Kultury pod nowoczesne centrum edukacyjne.
Zakup sztalugi, regatów ekspozycyjnych, tabletek z kartami pamięci.
Opracowanie i wdrożenie historycznej gry terenowej oraz materiałów promujących.
Organizacja serii zajęć edukacyjnych dla różnych grup wiekowych.
Promocja Centrum w mediach lokalnych i w Internecie.

Planowane zakupy:

Sztalugi do prezentacji zdjęć i materiałów historycznych.
Regaty ekspozycyjne do prezentacji eksponatów.
Tablety z kartami pamięci na materiały edukacyjne.
Wykonanie do gry terenowej i edycja map (usługa zewnętrzna) .

Podmioty zaangażowane (interesariusze):

Stowarzyszenie "Szybowskiak" – główny realizator projektu.
Gmina Prudnik – właściciel obiektu.
Mieszkańcy wsi – bezpośredni odbiorcy i uczestnicy projektu.
Lokalne media – partnerzy w promocji.
Posłowie, senatorowie – wsparcie instytucjonalne.
Szkolne i turystyczne organizacje – współorganizatorzy wydarzeń.

Adresaci:

Dzieci i młodzież szkolna.
Mieszkańcy Szybowic i okolic.
Turyści i miłośnicy historii.
Członkowie lokalnych organizacji patriotycznych i historycznych.

Rezultaty działań:

Wzrost świadomości historycznej i patriotycznej wśród mieszkańców i gości.
Stworzenie stałej przestrzeni do prezentacji lokalnej historii.
Wzbogacenie oferty edukacyjnej i kulturalnej wsi.
Digitalizacja i zachowanie cennych fotografii, dokumentów i relacji świadków historii.
Integracja społeczności lokalnej poprzez wspólne działania edukacyjne i wydarzenia.

Oddziaływanie cyfrowe:

- Wprowadzenie aplikacji mobilnych, wirtualnych wystaw i interaktywnych narzędzi edukacyjnych umożliwi nowoczesne i angażujące przekazywanie wiedzy. Cyfrowe archiwum umożliwi dostęp do zasobów historycznych i edukacyjnych z każdego miejsca na świecie.

Wpływ na ochronę środowiska i klimatu:

- Działania projektu będą promować zrównoważony rozwój i ekologiczne postawy wśród społeczności lokalnej. Wszystkie inicjatywy będą realizowane z poszanowaniem zasad ekologii.

Rozwój społeczny:

- Projekt przyczyni się do integracji lokalnej społeczności, wzmacniając jej poczucie tożsamości i wspólnoty. Działania na rzecz ochrony środowiska i klimatu będą także okazją do rozwoju społecznego poprzez wolontariat, edukację i wspólne działania.

PROJEKTY PRZYSZŁOŚCI – ROZWIJAJĄCE PROJEKT WIODĄCY 1.1:

Każdy z tych projektów może wykorzystać i rozszerzyć zasoby Centrum "Taras", łącząc historię z nowoczesnością i edukacją ekologiczną, oraz dalej rozwijać świadomość społeczną i patriotyczną wśród mieszkańców i odwiedzających.

EKO-HISTORIA W TERENIE

Projekt będzie połączeniem edukacji historycznej i ekologicznej poprzez organizację interaktywnych, terenowych gier edukacyjnych. Uczestnicy, korzystając z aplikacji mobilnych, będą odkrywać historię Szybowic, a jednocześnie uczestniczyć w misjach związanych z ochroną środowiska, np. poszukiwanie zaginionych skarbów historii przy jednoczesnym sprzątaniu terenów zielonych. Działanie ma na celu połączenie nauki o historii z działaniami na rzecz środowiska naturalnego.

CYFROWE MOSTY POKOLEŃ



Inicjatywa zakłada utworzenie platformy cyfrowej, która pozwoli starszym mieszkańcom Szybowic dzielić się swoimi wspomnieniami z młodszymi generacjami za pomocą wideo, blogów i interaktywnych opowiadań. Projekt ma na celu zachowanie lokalnej historii i kultury poprzez wykorzystanie nowoczesnych technologii, jednocześnie promując integrację międzypokoleniową i rozwój cyfrowych umiejętności wśród seniorów.

CYFROWE SZYBOWICE - INTERAKTYWNE CENTRUM HISTORII

Utworzenie interaktywnego centrum, które poprzez nowoczesne technologie (VR, AR, aplikacje mobilne) pozwoli mieszkańcom i turystom na odkrywanie historii Szybowic oraz Krajowej Armii Podziemnej. Centrum zostanie wyposażone w interaktywne wystawy, gry edukacyjne i wirtualne spacery. Projektowanie i implementacja interaktywnych narzędzi edukacyjnych, budowa przestrzeni wystawienniczej, współpraca z historykami i technologami, promocja centrum wśród mieszkańców i turystów. Wzbogacenie oferty kulturalnej i edukacyjnej Szybowic, promowanie lokalnej historii, zwiększenie atrakcyjności turystycznej regionu, wykorzystanie nowoczesnych technologii do edukacji historycznej.

PROJEKT 1.2

"SZYBOWICKI KOŁCHOŹNIK" – WIEJSKI RADIOWĘZŁ

Opis projektu:

Projekt "Szybowicki Kołchoźnik" zakłada utworzenie wiejskiego radiowęzła w Wiejskim Domu Kultury oraz studia nagrań w Zespole Szkolno-Przedszkolnym w Szybowicach. Celem projektu jest edukacja młodzieży w zakresie dziennikarstwa, redakcji, obsługi dźwięku oraz montażu. Radiowęzeł stanie się platformą do promowania lokalnych wydarzeń, kultury i tradycji, a także do umożliwienia mieszkańcom dzielenia się informacjami i muzyką.

Budżet projektu: 180 000,00 zł

Lata realizacji: 2024-2026

Zakres działań:

- Adaptacja pomieszczenia w szkole na studio nagrań, wyposażonego w niezbędny sprzęt nagraniowy i montażowy.
- Adaptacja pomieszczenia w Wiejskim Domu Kultury pomieszczenia na redakcję i obsługę wiejskiego radiowęzła.
- Organizacja warsztatów i szkoleń z zakresu dziennikarstwa, obsługi sprzętu dźwiękowego i montażu dla dzieci i młodzieży.
- Tworzenie i emisja regularnych audycji radiowych, takich jak koncert życzeń, przepis kulinarny dnia, informacje o wydarzeniach lokalnych.
- Współpraca z lokalnymi instytucjami, stowarzyszeniami i mieszkańcami w celu zbierania materiałów do audycji.
- Promocja radiowęzła w społeczności lokalnej i w mediach społecznościowych.

Zaplanowane zakupy:

- Sprzęt nagraniowy i montażowy (mikrofony, mikser dźwięku, słuchawki, komputery z oprogramowaniem do montażu).
- Meble i wyposażenie studia (stoły, krzesła, oświetlenie, izolacja akustyczna).
- Materiały promocyjne (plakaty, ulotki, banery internetowe).

Podmioty zaangażowane:

- Zespół Szkolno-Przedszkolny w Szybowicach.
- Lokalne stowarzyszenia i organizacje.
- Samorząd lokalny i przedstawiciele władz.
- Lokalni artyści i eksperci (jako goście audycji).
- Rodzice i mieszkańcy Szybowic.

Potencjalni odbiorcy:

- Mieszkańcy Szybowic i okolic.
- Rodzice i rodziny uczniów.
- Lokalne instytucje i organizacje.



- o Turyści i odwiedzający region.

Rezultaty działań:

- o Zwiększenie kompetencji medialnych i technicznych dzieci i młodzieży.
- o Wzmocnienie więzi społeczności lokalnej poprzez wspólne projekty i audycje.
- o Promocja lokalnej kultury, tradycji i wydarzeń.
- o Zwiększenie dostępności informacji dla mieszkańców.
- o Stworzenie platformy dla młodych talentów i promowanie młodzieżowej twórczości.

Cyfrowe oddziaływanie projektu:

- o Projekt "Szybowicki Kotchożnik" oddziałuje cyfrowo, tworząc platformę do edukacji i komunikacji w środowisku online. Uczniowie uczą się umiejętności cyfrowych, takich jak nagrywanie i edycja dźwięku, które są cenne w dzisiejszej cyfrowo zorientowanej gospodarce. Platforma radiowa online zwiększa dostępność treści dla szerszej publiczności, w tym dla osób niepełnosprawnych i mieszkańców oddalonych terenów, promując włączenie cyfrowe.

Wpływ na ochronę środowiska i klimatu:

- o Chociaż projekt radiowy może wydawać się niezwiązany bezpośrednio z ochroną środowiska, jego realizacja może przyczynić się do podnoszenia świadomości ekologicznej. Audycje mogą poruszać tematy związane z ochroną środowiska, promować ekologiczne zachowania wśród mieszkańców i edukować o skutkach zmian klimatu. Ponadto, wykorzystanie energooszczędnego sprzętu i promowanie treści cyfrowych zamiast drukowanych zmniejsza ślad węglowy projektu.

Wpływ na rozwój społeczny:

- o Projekt "Szybowicki Kotchożnik" ma silny wpływ na rozwój społeczny, ponieważ promuje integrację społeczności, dając mieszkańcom platformę do wyrażania opinii, dzielenia się wiedzą i kulturą. Wspiera rozwój lokalnych talentów i aktywizuje młodzież. Radiowęzeł może służyć jako narzędzie do wzmacniania lokalnej tożsamości i wspierania inicjatyw społecznych, co przyczynia się do budowania silniejszych i bardziej spójnych społeczności.

PROJEKTY PRZYSZŁOŚCI - ROZWIJAJĄCE PROJEKT WIODĄCY 1.2:

1. Projekt "Szybowicka Kronika Filmowa": tworzenie regularnych filmów dokumentujących życie wsi Szybowice i działalność szkolnego radiowęzła. Projekt miałby na celu szkolenie młodzieży w zakresie filmowania, montażu oraz produkcji filmowej. Umożliwiłoby to utrwalenie ważnych momentów i wydarzeń w życiu społeczności, a zarazem stworzyłoby cenne archiwum historyczne.
2. Projekt "Szybowickie Studio Muzyczne": rozbudowa radiowęzła o profesjonalne studio muzyczne, w którym dzieci i młodzież mogłyby uczyć się podstaw kompozycji, gry na instrumentach oraz produkcji muzycznej. Projekt miałby na celu odkrywanie i rozwijanie talentów muzycznych wśród uczniów, a także promowanie lokalnych zespołów i muzyków poprzez ich prezentację w audycjach radiowych.
3. Projekt "Szybowicki Reporter": program edukacyjny skupiony na nauczaniu dzieci i młodzieży technik dziennikarskich i reportażowych. Uczestnicy projektu pracowaliby nad tworzeniem własnych artykułów, wywiadów i reportaży, które następnie byłyby publikowane na stronie internetowej radiowęzła oraz prezentowane w audycjach. Projekt ten miałby na celu rozwijanie umiejętności pisania, krytycznego myślenia oraz umiejętności komunikacyjnych uczniów.

CEL NR 2

ZIELONO I DYNAMICZNIE : Aktywność fizyczna, integracja społeczna i ochrona środowiska

PROJEKT 2.1

ZIELONE TERENY REKREACYJNE SZYBOWIC

Opis projektu:

Projekt "Zielone Tereny Rekreacyjne Szybowic" ma na celu stworzenie zintegrowanego kompleksu sportowo-rekreacyjnego, który będzie służył mieszkańcom Szybowic i okolic. Kompleks będzie zawierał boisko



wielofunkcyjne, siłownię zewnętrzną, nowoczesny plac zabaw, strefę street workout oraz kort tenisowy. Kluczowym aspektem będzie wykorzystanie urządzeń ekologicznych, zasilanych energią OZE (odnawialne źródła energii), aby zapewnić zrównoważony rozwój i minimalizować wpływ na środowisko.

Budżet projektu: 2 500 000,00 zł

Lata realizacji: 2024-2027

Zakres działań:

Wykonanie dokumentacji projektowej.

Budowa boiska wielofunkcyjnego z nawierzchnią przyjazną dla środowiska.

Instalacja siłowni zewnętrznej wyposażonej w urządzenia zasilane energią kinetyczną użytkowników.

Stworzenie nowoczesnego placu zabaw z bezpiecznymi i ekologicznymi materiałami.

Utworzenie strefy street workout z urządzeniami do ćwiczeń z certyfikatami ekologicznymi.

Budowa kortu tenisowego z wykorzystaniem nowoczesnych, trwałych i przyjaznych środowisku materiałów.

Instalacja oświetlenia zewnętrznego zasilanego przez panele słoneczne.

Planowane zakupy:

Urządzenia do siłowni zewnętrznej zasilane energią kinetyczną.

Materiały do budowy boiska, placu zabaw, strefy workout i kortu tenisowego, spełniające normy ekologiczne.

Panele słoneczne i systemy zasilania OZE.

Bezpieczne nawierzchnie i pokrycia podłoża.

Podmioty zaangażowane (interesariusze):

Gmina Prudnik (jako inicjator i główny beneficjent).

Lokalne stowarzyszenia sportowe i rekreacyjne.

Szkoły i przedszkola (jako odbiorcy).

Mieszkańcy Szybowic i okolic.

Dostawcy urządzeń i materiałów.

Lokalne firmy budowlane.

Dostawcy technologii OZE.

Adresaci:

Mieszkańcy Szybowic i okolicznych miejscowości.

Dzieci i młodzież szkolna.

Osoby starsze i osoby z ograniczeniami ruchowymi.

Turyści i odwiedzający.

Skutki i rezultaty działań:

Poprawa kondycji fizycznej i dobrego samopoczucia mieszkańców.

Promocja aktywności fizycznej i zdrowego stylu życia.

Integracja społeczności lokalnej.

Rozwój turystyki i atrakcyjności regionu.

Ochrona środowiska poprzez wykorzystanie zrównoważonych rozwiązań.

Wzrost świadomości ekologicznej.

Oddziaływanie cyfrowe:

- **Aplikacja mobilna terenów rekreacyjnych:** Rozwój dedykowanej aplikacji mobilnej dla użytkowników terenów rekreacyjnych, która zawierać będzie mapy, informacje o dostępnych obiektach (boiska, siłownie, place zabaw), harmonogram zajęć i eventów, jak również moduł edukacyjny dotyczący ochrony środowiska i zdrowego stylu życia.
- **System rezerwacji online:** Umożliwienie mieszkańcom i turystom rezerwacji miejsc i obiektów (np. kortów tenisowych, boisk) za pomocą systemu online, co ułatwi zarządzanie dostępnością i zwiększy wygodę użytkowników.
- **Interaktywne tablice i kioski informacyjne:** Instalacja cyfrowych, dotykowych tablic informacyjnych na terenie rekreacyjnym, które dostarczają informacji o historii miejscowości, rodzajach roślinności, a także instrukcji korzystania z urządzeń fitness i zasad bezpieczeństwa.



- **Monitoring i zarządzanie energią:** Zastosowanie systemów monitorowania i zarządzania zużyciem energii w obiektach rekreacyjnych, aby maksymalizować efektywność wykorzystania energii odnawialnej oraz promować zrównoważony rozwój.

Wpływ na ochronę środowiska i klimatu:

- Zminimalizowanie zużycia energii dzięki wykorzystaniu OZE.
- Zwiększenie terenów zielonych i przestrzeni biologicznie czynnych.
- Redukcja emisji CO₂ dzięki promowaniu aktywności fizycznej zamiast korzystania z samochodów.

Rozwój społeczny:

- Wzmocnienie więzi społecznych poprzez wspólne inicjatywy i aktywności.
- Dostarczenie bezpiecznych i dostępnych przestrzeni do rekreacji dla wszystkich grup wiekowych.

PROJEKTY PRZYSZŁOŚCI – ROZWIJAJĄCE PROJEKT WIODĄCY 2.1:

Szybowice w Ruchu - Cykl Wydarzeń Sportowych

Opis: Seria corocznych wydarzeń sportowych, w tym turnieje piłkarskie, zawody lekkoatletyczne, maratony fitness, warsztaty street workout i turnieje tenisowe. Celem jest promocja aktywnego trybu życia oraz integracja społeczności lokalnej.

Zakres działań: Organizacja i koordynacja imprez sportowych, kampanie promocyjne, współpraca z lokalnymi klubami sportowymi i szkołami, zapewnienie nagród i materiałów promocyjnych.

Potencjalne skutki: Wzrost zainteresowania sportem i rekreacją, budowanie poczucia wspólnoty, promowanie "Zielonych Terenów Rekreacyjnych Szybowic" jako miejsca spotkań i aktywności.

Zielona Edukacja - Warsztaty Ekologiczne

Opis: Cykl edukacyjnych warsztatów i prelekcji na temat ochrony środowiska, zrównoważonego rozwoju i korzyści płynących z energii odnawialnej. Warsztaty będą skierowane do dzieci, młodzieży oraz dorosłych mieszkańców Szybowic i okolic.

Zakres działań: Organizacja cyklu warsztatów, współpraca z ekspertami i organizacjami ekologicznymi, tworzenie materiałów dydaktycznych, promocja wydarzeń.

Potencjalne skutki: Podniesienie świadomości ekologicznej społeczności, wdrożenie proekologicznych nawyków, wzmocnienie wizerunku "Zielonych Terenów Rekreacyjnych" jako miejsca zrównoważonego i przyjaznego dla środowiska.

PROJEKT 2.2

MIASTECZKO RUCHU DROGOWEGO W SZYBOWICACH

Opis projektu:

Celem projektu jest stworzenie w Szybowicach miasteczka ruchu drogowego, które będzie służyć jako edukacyjna przestrzeń dla dzieci i młodzieży, mająca na celu podniesienie ich świadomości na temat bezpieczeństwa drogowego. Miasteczko zostanie zaprojektowane tak, aby symulować realne warunki drogowe, w tym znaki drogowe, przejścia dla pieszych, sygnalizację świetlną, skrzyżowania oraz różnorodne sytuacje drogowe.

Budżet projektu: 900 000,00 zł

Lata realizacji: 2026-2027

Zakres działań:

- Projektowanie i budowa miasteczka z uwzględnieniem różnorodnych elementów infrastruktury drogowej.
- Zakup i instalacja edukacyjnych znaków drogowych oraz sygnalizacji świetlnej.
- Organizacja cyklicznych zajęć edukacyjnych dla różnych grup wiekowych.
- Szkolenie instruktorów i wolontariuszy, którzy będą prowadzić zajęcia w miasteczku.
- Współpraca z lokalnymi szkołami, przedszkolami i organizacjami zajmującymi się edukacją i bezpieczeństwem.

Planowane zakupy:

- Modele znaków drogowych, sygnalizacji świetlnej, barier ochronnych.
- Pojazdy edukacyjne (rowery, hulajnogi, samochodziki na pedał).



- o Materiały edukacyjne i dydaktyczne.

Podmioty zaangażowane:

- o Lokalne władze i urzędy miasta.
- o Policja, straż miejska – działania edukacyjne i wsparcie techniczne.
- o Szkoły, przedszkola, ośrodki edukacyjne.
- o Lokalne firmy i sponsorzy – wsparcie finansowe i materialne.
- o Stowarzyszenia i organizacje pożytku publicznego.

Adresaci:

- o Dzieci i młodzież szkolna.
- o Rodzice i opiekunowie.
- o Nauczyciele i wychowawcy.
- o Mieszkańcy Szybowic i okolic.
- o Turyści i odwiedzający.

Skutki i rezultaty działań:

- o Zwiększenie świadomości na temat zasad bezpieczeństwa drogowego wśród dzieci i młodzieży.
- o Zmniejszenie liczby wypadków drogowych i zdarzeń z udziałem najmłodszych.
- o Wprowadzenie praktycznego elementu edukacji drogowej.
- o Poprawa bezpieczeństwa na lokalnych drogach.
- o Rozwój społeczności lokalnej poprzez wspólne inicjatywy na rzecz bezpieczeństwa.

Oddziaływanie cyfrowe:

- o Stworzenie aplikacji mobilnej związanej z miasteczkiem, zawierającą interaktywną mapę, quizy oraz materiały edukacyjne.
- o Cyfrowe systemy monitoringu i analizy zachowań uczestników.
- o Wykorzystanie VR do symulacji różnych sytuacji drogowych.

Wpływ na ochronę środowiska i klimatu:

- o Promocja ekologicznych środków transportu w miasteczku (rowery, hulajnogę).
- o Edukacja na temat ekologicznych zachowań i ich wpływu na bezpieczeństwo drogowie.
- o Wykorzystanie materiałów ekologicznych do budowy i funkcjonowania miasteczka.

Rozwój społeczny:

- o Integracja społeczności lokalnej wokół tematu bezpieczeństwa drogowego.
- o Wzmocnienie współpracy między instytucjami edukacyjnymi, służbami miejskimi i mieszkańcami.
- o Budowanie poczucia odpowiedzialności i wzajemnej zaangażowania w życie społeczności lokalnej.

PROJEKTY PRZYSZŁOŚCI - ROZWIJAJĄCE PROJEKT WIODĄCY 2.2:

1. Edukacyjna ścieżka bezpieczeństwa: projekt ten zakłada utworzenie interaktywnej ścieżki edukacyjnej połączonej z miasteczkiem ruchu drogowego, która obejmowałaby różne scenariusze bezpiecznego poruszania się – nie tylko jako pieszy czy rowerzysta, ale również jako pasażer i kierowca. Ścieżka mogłaby być wyposażona w elektroniczne punkty informacyjne, aplikacje mobilne z quizami i wyzwaniem, a także symulacje i gry VR (wirtualna rzeczywistość), które uczą reagowania w niebezpiecznych sytuacjach drogowych.

2. Doroczne imprezy tematyczne związane z bezpieczeństwem ruchu drogowego: cykliczne wydarzenia, takie jak festiwale, zawody lub dni otwarte w miasteczku ruchu drogowego, mogłyby przyciągać większą liczbę uczestników – zarówno dzieci, jak i dorosłych. Każde wydarzenie mogłoby koncentrować się na innym aspekcie bezpieczeństwa ruchu drogowego, np. bezpieczne jazdy rowerem, pierwsza pomoc po wypadku, bezpieczne przejście przez ulicę. Wydarzenia te mogłyby również obejmować pokazy policyjne, warsztaty z pierwszej pomocy, konkursy oraz gry i zabawy edukacyjne.

3. Program ambasadorski bezpieczeństwa ruchu drogowego: projekt zakłada szkolenie i zaangażowanie młodych ludzi, szczególnie uczniów szkół średnich i studentów, do stania się ambasadorami bezpieczeństwa ruchu drogowego w swoich społecznościach. Ambasadorowie ci mogliby organizować warsztaty, prelekcje i kampanie informacyjne, a także wspierać organizację lokalnych wydarzeń promujących bezpieczeństwo na



drogach. Program mógłby również obejmować stworzenie platformy społecznościowej online, gdzie ambasadorzy mogliby dzielić się pomysłami, materiałami edukacyjnymi i doświadczeniami.

CEL NR 3

SZYBOWICKI PUNKT STARTOWY: Rozwój turystyki lokalnej i promocja regionu

PROJEKT 3.1

CENTRUM OPOWIEŚCI O TURYSTYCE GÓR OPAWSKICH (COTO)

Projekt zakłada utworzenie CENTRUM OPOWIEŚCI O TURYSTYCE GÓR OPAWSKICH (COTO) w budynku, w którym obecnie mieści się biblioteka (zaplanowane jest przeniesienie tej instytucji), które będzie służyć promocji Gór Opawskich oraz wsparciu turystów odwiedzających ten region. Centrum będzie oferować kompleksowe informacje dotyczące atrakcji turystycznych, szlaków, miejsc noclegowych, lokalnej gastronomii oraz wydarzeń kulturalnych.

Budżet projektu: 680 000,00 zł

Lata realizacji: 2025-2026

Zakres działań

1. Wybór lokalizacji i adaptacja pomieszczeń pod Centrum Informacji Turystycznej.
2. Wyposażenie centrum w niezbędne meble, sprzęt IT oraz materiały informacyjne.
3. Opracowanie i dystrybucja materiałów promocyjnych: mapy, przewodniki, broszury.
4. Szkolenie personelu centrum w zakresie obsługi turystów i znajomości regionu.
5. Utworzenie i rozwój strony internetowej oraz mediów społecznościowych dla centrum.
6. Organizacja wydarzeń promocyjnych i współpracy z lokalnymi przedsiębiorcami i instytucjami.

Planowane zakupy

- Wyposażenie biurowe i materiały eksploatacyjne.
- Sprzęt komputerowy i oprogramowanie.
- Systemy wystawiennicze i multimedialne.
- Materiały promocyjne i drukowane.

Podmioty zaangażowane

- Lokalne władze samorządowe.
- Regionalne organizacje turystyczne.
- Lokalni przedsiębiorcy i instytucje kulturalne.
- Wolontariusze i lokalne stowarzyszenia.

Potencjalni odbiorcy

- Turyści krajowi i zagraniczni.
- Mieszkańcy regionu.
- Szkoły i grupy zorganizowane.
- Media i blogerzy turystyczni.

Rezultaty działań:

- Zwiększenie liczby turystów odwiedzających Szybowice i Góry Opawskie.
- Poprawa dostępności i jakości informacji turystycznej.
- Wzmocnienie współpracy pomiędzy lokalnymi podmiotami turystycznymi.
- Wzrost rozpoznawalności regionu jako atrakcyjnego celu turystycznego.

Oddziaływanie cyfrowe:

- Wdrożenie systemu rezerwacji online dla lokalnych atrakcji i noclegów.
- Rozwój aplikacji mobilnej z mapami, trasami i informacjami turystycznymi.
- Używanie mediów społecznościowych do promocji atrakcji i wydarzeń.
- Wirtualne wycieczki i materiały edukacyjne dostępne przez Internet.

Wpływ na ochronę środowiska i klimatu:

- Promowanie ekoturystyki i zrównoważonego rozwoju.
- Wspieranie lokalnych produktów i usług.
- Organizacja warsztatów i akcji edukacyjnych na temat ochrony środowiska.



- Implementacja ekologicznych rozwiązań w działalności centrum (np. ograniczenie zużycia papieru, wykorzystanie energii odnawialnej).

Rozwój społeczny:

- Stworzenie nowych miejsc pracy.
- Wzmocnienie poczucia wspólnoty i tożsamości regionalnej.
- Edukacja mieszkańców i turystów w zakresie dziedzictwa kulturowego i naturalnego regionu.
- Włączenie społeczności lokalnej w działania promocyjne i organizacyjne.

PROJEKTY PRZYSZŁOŚCI - ROZWIJAJĄCE PROJEKT WIODĄCY 3.1:

1. Projekt "Cyfrowe Szlaki Gór Opawskich": ten projekt zakłada stworzenie interaktywnej aplikacji mobilnej dla turystów odwiedzających Góry Opawskie, która zawierałaby szczegółowe mapy cyfrowe, przewodniki po szlakach turystycznych, a także informacje o miejscach historycznych, przyrodniczych i kulinarnych. Użytkownicy mogliby również dzielić się własnymi trasami i doświadczeniami. Projekt miałby na celu promowanie aktywności na świeżym powietrzu oraz zwiększenie dostępności informacji turystycznych, co sprzyjałoby rozwojowi turystyki ekologicznej i edukacji przyrodniczej.
2. Projekt "Zielone Edukatorium Gór Opawskich": projekt ma na celu utworzenie centrum edukacyjnego skupiającego się na ekologii, ochronie środowiska i zrównoważonym rozwoju. Edukatorium byłoby miejscem warsztatów, wykładów i interaktywnych wystaw, skierowanych zarówno do mieszkańców regionu, jak i turystów. Programy edukacyjne obejmowałyby tematy takie jak bioróżnorodność Gór Opawskich, sposoby ochrony przyrody, znaczenie zielonej energii oraz wpływ człowieka na środowisko naturalne.
3. Projekt "Góry Opawskie 4D": innowacyjny projekt mający na celu stworzenie wirtualnej rzeczywistości (VR) i rozszerzonej rzeczywistości (AR) doświadczeń związanych z Górami Opawskimi. Poprzez specjalne okulary VR lub aplikacje AR na smartfony, użytkownicy mogliby wirtualnie zwiedzać trudno dostępne miejsca, uczestniczyć w historycznych wydarzeniach czy obserwować zmiany w przyrodzie w różnych porach roku. Projekt miałby na celu promowanie dziedzictwa naturalnego i historycznego regionu w nowoczesny i interaktywny sposób, docierając do młodszej publiczności oraz osób niepełnosprawnych, dla których fizyczne zwiedzanie może być utrudnione.

PROJEKT 3.2

ŚCIEŻKA EDUKACYJNA SZYBOWICE-WIERZBICA

Opis projektu:

Celem projektu jest wyznaczenie i utworzenie ścieżki edukacyjnej po terenie Szybowic i Wierzbicy, która ma charakter historyczny. Ścieżka ma na celu zapoznanie mieszkańców i turystów z historią, kulturą oraz ważnymi miejscami tych terenów. Będzie to również sposób na promowanie aktywnego spędzania czasu na świeżym powietrzu.

Budżet projektu: 46 000,00 zł

Lata realizacji: 2024-2025

Zakres działań:

Wyznaczenie trasy ścieżki edukacyjnej wspólnie z historykami i mieszkańcami.

Opracowanie treści edukacyjnych dotyczących poszczególnych punktów ścieżki.

Stworzenie i montaż tablic informacyjnych oraz przewodników multimedialnych dostępnych poprzez kod QR.

Organizacja warsztatów historycznych i spacerów z przewodnikiem po ścieżce edukacyjnej.

Promocja ścieżki poprzez lokalne media, social media i strony turystyczne.

Planowane zakupy:

Tablice informacyjne i stojaki.

Urządzenia do odtwarzania treści multimedialnych (np. tablety).

Materiały promocyjne (ulotki, plakaty).

Oprogramowanie do tworzenia przewodników multimedialnych.

Podmioty zaangażowane:

Lokalne stowarzyszenia i organizacje historyczne.



Gmina Prudnik.

Szkoły i placówki edukacyjne.

Lokalni przewodnicy i historycy.

Przedsiębiorcy turystyczni.

Potencjalni odbiorcy:

Mieszkańcy Szybowic i Wierzbca.

Turyści odwiedzający te tereny.

Uczniowie i nauczyciele.

Przewodnicy turystyczni i historycy.

Skutki - rezultaty działań:

Wzrost zainteresowania historią i kulturą regionu.

Promocja aktywnego spędzania czasu na świeżym powietrzu.

Edukacja lokalnej społeczności i turystów.

Wzmocnienie lokalnej tożsamości i współpracy społecznej.

Oddziaływanie cyfrowe:

Projekt będzie promowany i wspierany poprzez narzędzia cyfrowe, w tym aplikacje mobilne i strony internetowe. Przewodniki multimedialne dostępne będą poprzez skanowanie kodów QR umieszczonych przy tablicach informacyjnych.

Wpływ na ochronę środowiska i klimatu:

Projekt promuje ekologiczne formy rekreacji, takie jak piesze wędrówki i rowerowe wycieczki. Ścieżki będą prowadzone tak, aby minimalizować wpływ na środowisko naturalne.

Rozwój społeczny:

Projekt ma na celu integrację społeczności lokalnej poprzez wspólne działania na rzecz zachowania i promocji dziedzictwa kulturowego oraz poprzez udział w spacerach edukacyjnych i warsztatach.

PROJEKTY PRZYSZŁOŚCI - ROZWIJAJĄCE PROJEKT WIODĄCY 3.2:

1. **Interaktywne Centrum Historii Szybowic i Wierzbca:** projekt mógłby polegać na stworzeniu centrum interpretacji, które by służyło jako punkt startowy dla ścieżki edukacyjnej. Centrum mogłoby oferować multimedialne wystawy, które przybliżyłyby lokalną historię, kulturę i przyrodę. Mogłoby również organizować warsztaty, spotkania z historykami i ekspertami, a także interaktywne lekcje dla szkół.

2. **Rozszerzenie ścieżki o elementy rzeczywistości rozszerzonej (AR):** ten projekt miałby na celu wzbogacenie ścieżki edukacyjnej poprzez dodanie elementów rzeczywistości rozszerzonej. Użytkownicy mogliby za pomocą smartfonów lub tabletów "ożywić" historyczne postaci, budynki czy wydarzenia. Dzięki aplikacji mobilnej, mogliby odkrywać dodatkowe informacje, oglądać sceny z przeszłości czy wirtualnie eksplorować zrekonstruowane historyczne miejsca.

Przyjęte cele mają istotny wpływ na podwyższenie kompetencji cyfrowych, ochronę środowiska i klimatu oraz rozwój kapitału społecznego w Szybowicach. Dzięki projektom edukacyjnym, takim jak Centrum Edukacji Patriotycznej "Taras" i Wiejski Radiowęzeł, mieszkańcy mają możliwość zdobywania nowych umiejętności z zakresu obsługi sprzętu nagraniowego, montażu, redakcji oraz prowadzenia audycji radiowych. Dodatkowo, projekt "Centrum Informacji o Turystyce Gór Opawskich" umożliwia dostęp do nowoczesnych technologii informatycznych, co przyczynia się do podnoszenia kompetencji cyfrowych mieszkańców.

Realizacja projektu "Zielone Tereny Rekreacyjne Szybowic" przyczynia się do ochrony środowiska poprzez wykorzystanie urządzeń zasilanych energią odnawialną, co minimalizuje emisję CO₂ i wpływ na klimat. Dodatkowo, inwestycje w ekologiczne rozwiązania, takie jak oświetlenie zewnętrzne zasilane przez panele słoneczne, stanowią przykład dbałości o środowisko naturalne, co przyczynia się do zrównoważonego rozwoju regionu.

Projekty edukacyjne, sportowe i kulturalne, takie jak Ścieżka Edukacyjna Szybowice-Wierzbiec czy audycje radiowe organizowane przez Wiejski Radiowęzeł, integrują społeczność lokalną poprzez wspólne



działania i współpracę. Utworzenie Centrum Informacji o Turystyce Gór Opawskich przyczynia się również do rozwoju kapitału społecznego poprzez promowanie lokalnej kultury, tradycji oraz wspieranie inicjatyw społeczności lokalnej. Integracja społeczna, rozwój kompetencji oraz działania na rzecz ochrony środowiska sprzyjają budowaniu zaufania i więzi międzyludzkich, co stanowi fundament kapitału społecznego w społeczności Szybowic.

13. ZARZĄDZANIE STRATEGIĄ SMART VILLAGE

Monitoring projektów jest kluczowym elementem zarządzania każdą inicjatywą, mającym na celu zapewnienie, że działania są realizowane zgodnie z planem, efektywnie wykorzystują zasoby i osiągają zamierzone cele. W kontekście projektów realizowanych w ramach Celu nr 1 "Mosty Tradycji: Edukacja, integracja społeczna i promocja dziedzictwa kulturowego", monitoring opiera się na szczegółowo zdefiniowanych wskaźnikach, które umożliwiają ocenę postępów i efektywności poszczególnych działań. Wskaźniki te zostały starannie dobrane tak, aby odzwierciedlały kluczowe aspekty projektów, takie jak zaangażowanie społeczności lokalnej, edukacja historyczna i promocja dziedzictwa kulturowego, jak również stopień integracji społecznej i rozwoju świadomości ekologicznej.

Wskaźniki monitoringu służą nie tylko do śledzenia postępów, ale również do identyfikacji obszarów wymagających dodatkowej uwagi lub korekty. Przykładowo, w projektach takich jak "Centrum Edukacji Patriotycznej 'Taras' w Szybowicach" czy "Szybowicki Kołchoźnik – Wiejski Radiowęzeł", wskaźniki te mogą obejmować liczbę zdigitalizowanych materiałów historycznych, frekwencję na warsztatach edukacyjnych, liczby wyprodukowanych audycji radiowych, a także poziom zadowolenia uczestników i słuchaczy. Te dane są zbierane z różnych źródeł, w tym z raportów projektowych, ankiety zwrotne od uczestników, statystyki online oraz z dokumentacji fotograficznej i wideo.

Zbieranie i analiza danych na podstawie ustalonych wskaźników umożliwia nie tylko ocenę postępów w realizacji projektów, ale także zapewnia cenne wskazówki dla przyszłych decyzji i działań. Systematyczny monitoring i ewaluacja, wspierane przez rzetelne źródła danych, stanowią fundament skutecznego zarządzania projektem i są niezbędne do zapewnienia jego sukcesu oraz trwałego wpływu na społeczność i środowisko.

PROJEKT 1.1: CENTRUM EDUKACJI PATRIOTYCZNEJ "TARAS" W SZYBOWICACH

1. Liczba zdigitalizowanych materiałów historycznych.
2. Liczba zorganizowanych warsztatów i ich uczestników.
3. Frekwencja na wydarzeniu plenerowym inauguracyjnym.
4. Liczba unikalnych odwiedzin strony internetowej Centrum i profilów w mediach społecznościowych.
5. Liczba stworzonych i zainstalowanych tablic informacyjnych oraz tabletek z materiałami edukacyjnymi.
6. Ocena zadowolenia uczestników (ankiety).

Źródła danych:

- Bazy danych cyfrowych archiwów (dla zdigitalizowanych materiałów).
- Rejestracja uczestnictwa i lista obecności na warsztatach.
- Raporty z wydarzeń i zdjęcia jako dokumentacja.
- Statystyki online (Google Analytics dla strony internetowej, dane z mediów społecznościowych).
- Inwentarz wyposażenia centrum.
- Ankiety i formularze oceny zadowolenia.

PROJEKT 1.2: "SZYBOWICKI KOŁCHOŹNIK" – WIEJSKI RADIOWEZEŁ

Wskaźniki monitoringu:

1. Liczba przeprowadzonych warsztatów dziennikarskich i uczestniczących w nich osób.
2. Liczba wyprodukowanych audycji radiowych.
3. Ocena zadowolenia słuchaczy i uczestników warsztatów.
4. Liczba współpracujących instytucji i zaangażowanych mieszkańców.
5. Postępy w kompetencjach medialnych i technicznych uczestników.



Źródła danych:

- Dokumentacja warsztatów (listy obecności, programy).
- Archiwum audycji radiowych.
- Ankiety słuchalności i feedback od uczestników.
- Protokoły z partnerstw z instytucjami i mieszkańcami.
- Raporty postępów i oceny umiejętności uczestników warsztatów.

PROJEKT 2.1: ZIELONE TERENY REKREACYJNE SZYBOWIC

Wskaźniki monitoringu:

1. Liczba zrealizowanych elementów infrastruktury (boisko, siłownia zewnętrzna, plac zabaw, itd.).
2. Liczba użytkowników terenów rekreacyjnych (dzienna/miesięczna).
3. Ocena satysfakcji użytkowników (ankiety).
4. Liczba zorganizowanych wydarzeń sportowych i uczestniczących w nich osób.
5. Postępy w zakresie zwiększenia świadomości ekologicznej wśród mieszkańców.

Źródła danych:

- Dokumentacja projektowa i budowlana.
- Rejestracja frekwencji na terenie kompleksu.
- Ankiety i formularze oceny zadowolenia.
- Raporty z wydarzeń sportowych i rekreacyjnych.
- Programy edukacyjne i materiały dotyczące świadomości ekologicznej.

PROJEKT 2.2: MIASTECZKO RUCHU DROGOWEGO W SZYBOWICACH

Wskaźniki monitoringu:

1. Liczba zbudowanych elementów infrastruktury drogowej w miasteczku.
2. Liczba przeprowadzonych zajęć edukacyjnych i uczestniczących w nich dzieci.
3. Redukcja liczby wypadków drogowych wśród najmłodszych w regionie.
4. Ocena zadowolenia i wiedzy uczestników po zajęciach.
5. Współpraca z lokalnymi instytucjami edukacyjnymi i służbami.

Źródła danych:

- Dokumentacja projektowa i wykonawcza miasteczka.
- Rejestr uczestnictwa w zajęciach edukacyjnych.
- Statystyki lokalnej policji / danych drogowych.
- Ankiety i testy wiedzy przeprowadzane po zajęciach.
- Umowy i protokoły współpracy z instytucjami.

PROJEKT 3.1: CENTRUM OPOWIEŚCI O TURYSTYCE GÓR OPAWSKICH (COTO)

Wskaźniki monitoringu:

1. Liczba odwiedzających centrum informacyjne.
2. Liczba dystrybuowanych materiałów informacyjnych.
3. Ocena satysfakcji odwiedzających centrum.
4. Zwiększenie liczby turystów w regionie.
5. Liczba realizowanych partnerstw z lokalnymi przedsiębiorstwami i instytucjami.

Źródła danych:

- Rejestracja odwiedzających i statystyki centrum.
- Raporty z dystrybucji materiałów promocyjnych.
- Ankiety wśród odwiedzających.
- Statystyki turystyczne regionu.
- Umowy i protokoły współpracy z partnerami.

PROJEKT 3.1: CENTRUM "Ścieżka Edukacyjna Szybowice-Wierzbiec

Wskaźniki monitoringu:



1. Liczba wyznaczonych punktów na ścieżce edukacyjnej
2. Liczba opracowanych materiałów edukacyjnych
3. Liczba zainstalowanych tablic informacyjnych i stojaków
4. Liczba stworzonych materiałów promocyjnych
5. Frekwencja na warsztatach historycznych i spacerach z przewodnikiem
6. Liczba odwiedzających ścieżkę edukacyjną
8. Zasięg promocji w mediach lokalnych i social media

Źródła danych:

Dokumentacja związana z planowaniem, wykonaniem i zakończeniem poszczególnych etapów projektu.

- Ankiety i formularze feedbacku
- Statystyki mediów społecznościowych i strony internetowej
- Rejestry uczestnictwa: listy obecności i zapisy uczestnictwa w wydarzeniach organizowanych w ramach projektu.
- Informacje zwrotne i raporty od szkół, stowarzyszeń, przewodników turystycznych i innych partnerów projektu.

14. PODSUMOWANIE

Szybowice, położone w malowniczej części województwa opolskiego, stawiają na innowacyjność i zrównoważony rozwój, wprowadzając koncepcję smart village, czyli inteligentnej wsi. W obliczu współczesnych wyzwań takich jak urbanizacja, zmiany klimatyczne i potrzeba ochrony środowiska naturalnego, Szybowice dążą do stania się modelowym przykładem, jak tradycyjna wieś może przekształcić się, wykorzystując nowoczesne technologie do poprawy jakości życia mieszkańców, zwiększenia efektywności gospodarowania zasobami oraz promowania zrównoważonego rozwoju.

Opracowanie strategii smart village jest odpowiedzią na te potrzeby i aspiracje. Poprzez wykorzystanie zaawansowanych rozwiązań technologicznych, Szybowice chcą zwiększyć dostęp do szybkiego Internetu, rozwijać inteligentne systemy zarządzania energią, wodą i odpadami, a także poprawić mobilność wiejską i dostęp do usług publicznych i zdrowotnych. Dążenie do statusu smart village jest również odpowiedzią na potrzebę zachowania lokalnego dziedzictwa i identyfikacji, jednocześnie otwierając wieś na nowe możliwości i innowacje.

Aby zrealizować te cele, Szybowice będą musiały dostosować się do lokalnych i narodowych ram prawnych, a także skorzystać z dostępnych funduszy unijnych i krajowych przeznaczonych na rozwój obszarów wiejskich. Opracowanie i realizacja strategii smart village wymagać będzie także szerokiej współpracy międzysektorowej, włączając w to lokalne przedsiębiorstwa, instytucje edukacyjne, organizacje pozarządowe oraz mieszkańców.